

Renouvaud

Réseau vaudois
des bibliothèques



Rapport annuel 2021

PRINCIPALES ABRÉVIATIONS

ABES	Agence Bibliographique de l'Enseignement Supérieur
BCUL	Bibliothèque cantonale et universitaire - Lausanne
DGEO	Direction générale de l'enseignement obligatoire
DGEP	Direction générale de l'enseignement postobligatoire
ELP	Ecoles et Lecture publique
HEP Vaud	Haute école pédagogique Vaud
SLSP	Swiss Library Service Platform
SP	Sciences et Patrimoines

Table des matières

1

Introduction	4
Le mot de la Présidente	4
Points forts	6

2

Présentation du réseau	8
-------------------------------	----------

3

Organisation du réseau	10
Le Conseil Renouvaud	10
La Coordination Renouvaud	10
Les commissions techniques	10

4

Vie du réseau	12
Plan directeur 2020-2024	12
Professionnel·les	12
Lectrices et lecteurs	13
Collaborations	13

5

Intégration de bibliothèques	14
Amélioration des processus	14
Adhésion au réseau	14

6

Perspectives	16
---------------------	-----------

7

Annexe	18
Liste des bibliothèques du réseau Renouvaud	18

1

Introduction



LE MOT DE LA PRÉSIDENTE

Bien que les bibliothèques aient encore vécu en 2021 sous le signe du Covid-19, le réseau Renouvaud s'est développé de manière tout à fait exceptionnelle, en accueillant pas moins de quinze nouvelles bibliothèques en une seule année. Ce saut quantique a été possible grâce à la capacité croissante de la Coordination Renouvaud d'automatiser les processus. Renouvaud propose dorénavant une palette très complète d'outils permettant la reprise et l'enrichissement facilité des métadonnées des bibliothèques, ce qui a permis en 2021 de traiter de manière automatisée plus de 90% des données dans les secteurs de la Direction générale de l'enseignement obligatoire (DGEO) et postobligatoire (DGEP)!

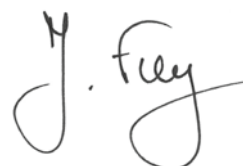
Ces développements suivent la stratégie Renouvaud 2020-2024, dont le plan d'action prévoit en outre un rapprochement des expériences utilisateurs Renouvaud et de Swisscovery. Suite au *go-live* de ce dernier en décembre 2020, la Coordination Renouvaud a renforcé le dialogue avec la Swiss Library Service Platform (SLSP) SA sur les questions telles que le prêt interbibliothèques à l'aide du nouvel outil *Rapido* proposé par Ex Libris, ou encore le lissage des délais d'effacement des historiques lecteur-rices. Renouvaud participe en outre au dialogue national sur les formats et les règles de catalogage par l'intermédiaire du groupe de travail mis en place par la Bibliothèque nationale suisse, qui utilise également les outils *cloud* d'Ex Libris. Les systèmes de bibliothèques *cloud* se multiplient par ailleurs en Europe et en particulier en France et en Belgique. En conséquence, les projets internationaux d'alignement des données d'autorités ont bien progressé en 2021. Renouvaud a ainsi pu entamer, avec l'Agence Bibliographique de l'Enseignement Supérieur (ABES) française et RERO, l'alignement de ses propres autorités avec le périmètre francophone.

Pandémie oblige, Renouvaud a mis un point d'honneur à consolider son offre de formations en ligne. Avec une quinzaine de cours disponibles, Renouvaud offre dorénavant une vraie plateforme de formation continue destinée à perdurer. Il s'agit d'une prestation très importante pour les 600 professionnel·les travaillant dans plus de 100 centres d'enseignements répartis sur l'en-



semble du territoire cantonal. Les professionnel·les comptent désormais sur ces formations pour maintenir à jour leurs compétences sur tous les aspects métier liées au catalogage, respectivement à l'utilisation du catalogue. Mais tout ne s'est pas déroulé, non plus, par écrans interposés : à la fin de l'été, les membres du réseau Renouvaud ont eu le plaisir de se retrouver en présentiel au Palais de Rumine, à l'occasion de l'assemblée annuelle Renouvaud, pour bénéficier d'ateliers animés par les spécialistes.

Last but not least, des possibilités intéressantes s'ouvrent au réseau vaudois par des projets nationaux intégrant l'intelligence artificielle, tel le projet Connectome de SWITCH, qui a pu être présenté au Conseil Renouvaud en fin d'année. Ce type de coopération devrait permettre dans un avenir relativement proche d'offrir à nos publics de nouvelles formes intuitives de navigation. Il pourrait même permettre de rendre, dans quelques années, les ressources scientifiques en open access plus accessibles au grand public, voire, par les potentiels du traitement automatique du langage, aux élèves des écoles et des gymnases.



Jeannette Frey | Présidente

POINTS FORTS

Depuis son lancement il y a cinq ans, le réseau n'a cessé d'évoluer et de s'améliorer, en particulier lors de la réflexion stratégique achevée fin 2020. Le plan directeur qui a suivi a fortement influencé les activités du réseau en 2021. Il continuera de guider celles des trois prochaines années.

En 2021, le support aux professionnel·les s'est amélioré, avec notamment les formations, désormais disponibles sur une plateforme d'apprentissage en ligne. Comme elles, plusieurs outils métier ont évolué ou ont été mis en place pour faciliter le développement des pratiques bibliothéconomiques communes des quelque 600 bibliothécaires du réseau.

En plus du support en ligne, les multiples rencontres proposées aux professionnel·les du réseau, assemblées, tables rondes, ateliers, ont donné lieu à des échanges fructueux afin d'optimiser les pratiques métier vaudoises. Des visites sur le terrain ont aussi permis d'adapter les services proposés aux bibliothèques.

Du côté des lectrices et lecteurs, en 2021 signalons la migration vers *Primo VE*, une nouvelle solution pour l'outil de découverte. Ce logiciel de dernière génération facilitera l'offre de nouveaux services innovants destinés aux différents publics du réseau.

Pour les bibliothèques de Sciences et Patrimoines, les fonctionnalités implémentées dans le nouvel outil de découverte ont surtout été déterminées par les usager·ères, qui avaient été sollicité·es lors d'une enquête fin 2020. En 2022, ce sont les lectrices et lecteurs d'Écoles et Lecture publique qui seront invité·es à s'exprimer à leur tour sur l'outil de découverte actuel, et à infléchir le choix des futurs paramétrages.

En 2021 aussi, un important travail a permis de préparer le terrain pour plusieurs évolutions majeures en 2022. Premièrement, l'adoption du référentiel IdRef alignera les données d'autorités Renouvaud avec celles de partenaires internationaux, ouvrant ainsi de nouvelles perspectives de services. La solution de prêt entre bibliothèques *Rapido* sera mise en production : celle-ci permettra d'explorer les collections des bibliothèques académiques suisses et d'offrir une expérience unifiée à leurs lectrices et lecteurs. Enfin, un nouvel outil d'assistance au catalogage fluidifiera les processus métier et augmentera l'interopérabilité des données bibliographiques actuelles et futures.

Quinze bibliothèques intégrées

En cinq ans d'existence, Renouvaud est passé de 109 à 137 bibliothèques. Parmi elles, 15 ont rejoint le réseau cette année. Sur ce nombre, deux sont de création récente et treize ont vu les données de leur fonds migrées dans Renouvaud. Tous leurs publics bénéficient désormais des services proposés à l'ensemble du réseau. Ces intégrations ont été rendues possibles par l'amélioration continue des outils qui permettent, entre autres, l'import semi-automatisé du catalogue de la bibliothèque dans celui de Renouvaud. Les efforts requis lors des intégrations diminuent chaque année grâce à l'optimisation des processus et à la capitalisation d'expérience.

Le monde des bibliothèques en Suisse et à l'étranger évolue, et Renouvaud s'adapte constamment. Les interactions et collaborations avec d'autres institutions bibliothéconomiques ont été nombreuses cette année. Le partage des connaissances et l'harmonisation des métadonnées demeurent des composantes fortes du réseau, au niveau national et international.

Dans les années qui viennent, il est probable que plusieurs bibliothèques du réseau migrent leur catalogue sur la plateforme Swisscovery, tout en continuant de bénéficier des prestations de la Coordination Renouvaud. En 2022, l'impact financier de ce scénario, issu du processus de réflexion stratégique, sera évalué. Les bibliothèques concernées et leurs autorités de tutelle auront alors tous les éléments à disposition pour entériner ou non ce changement majeur.

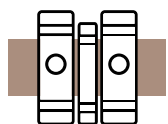
L'amélioration continue et la flexibilité des services proposés tant aux professionnel·les qu'aux lectrices et lecteurs demeurent des valeurs fondamentales pour Renouvaud. Le réseau s'inscrit dans une dynamique locale, nationale et internationale. Cinq ans après son *go-live*, il réaffirme son engagement à servir les bibliothèques et les publics du canton de Vaud.



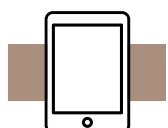
137
Nombre de bibliothèques



607
Nombre de professionnel·les
travaillant dans Renouveau



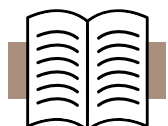
4'229'355
Offre physique dans le catalogue



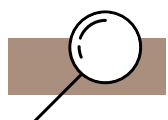
1'390'963
Ressources électroniques
accessibles depuis le catalogue



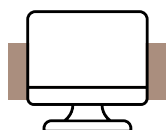
70'578
Usager·ères actif·ves



1'674'744
Nombre de prêts



1'586'601
Sessions dans le catalogue



6'081'192
Consultations des
ressources électroniques

2

Présentation du réseau



Renouvaud réunit 137 bibliothèques sur une plateforme cloud, fournie par la société Ex Libris. Elle est composée d'un système de gestion de bibliothèque intégré nommé *Alma* et d'une interface utilisateur appelée « outil de découverte Renouvaud », basée sur le logiciel *Primo*, puis *Primo VE* depuis juin 2021.

Ces outils permettent de gérer les bibliothèques au sein de deux entités distinctes, pour une cohérence de gestion :

- Ecoles et Lecture publique (ELP) regroupe les bibliothèques scolaires et communales du canton de Vaud.
- Sciences et Patrimoines (SP) est un ensemble de bibliothèques plus hétérogène. Il regroupe les bibliothèques à vocation académique, patrimoniales, spécialisées, ainsi que des bibliothèques de gymnases et d'écoles professionnelles. S'y trouve également la Bibliothèque cantonale et universitaire - Lausanne (BCUL), chargée de la gouvernance du réseau.

Plus de 600 professionnel·les travaillent au service de 188'000 utilisatrices et utilisateurs, dont 70'000 ont effectué un prêt en 2021. Aux enseignant·es, chercheur·ses et au grand public s'ajoutent plus de 90'000 élèves du canton de Vaud et plus de 47'000 étudiant·es de gymnases et d'écoles professionnelles, de l'Université de Lausanne, de la HEP Vaud et des HES vaudoises. Toutes et tous ont accès à l'information scientifique, technique et culturelle mise à disposition.

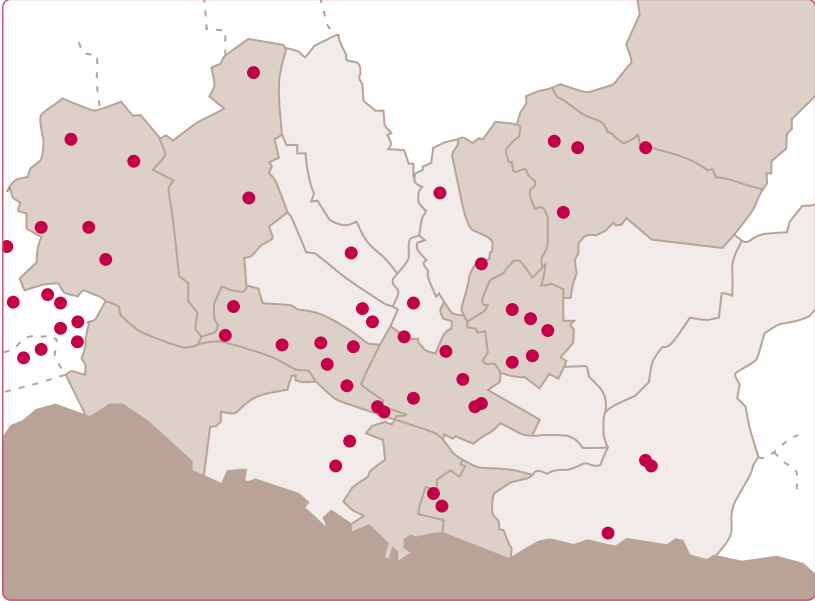
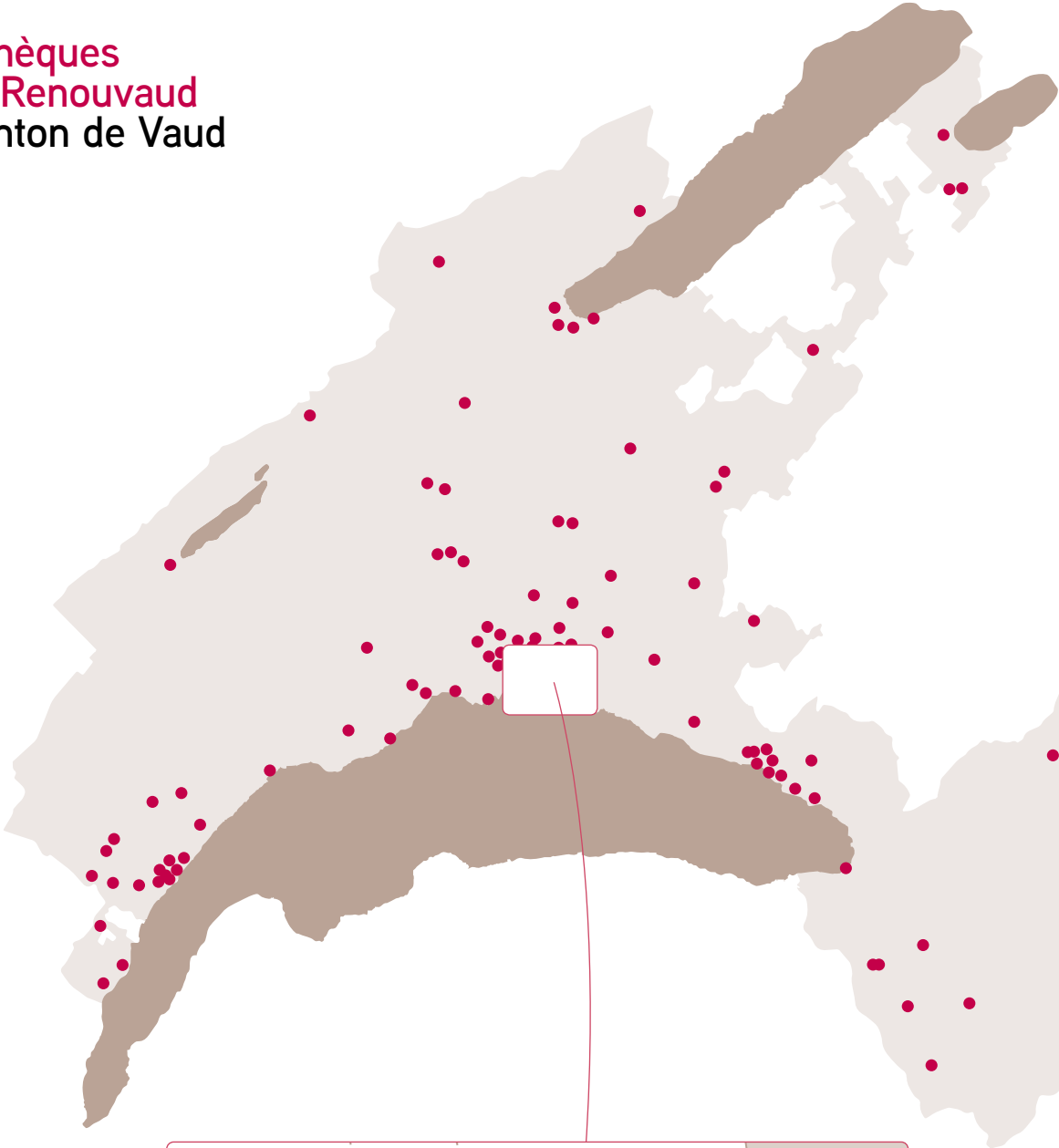
L'ensemble du catalogue Renouvaud offre plus de 4 millions de ressources physiques et près de 1,4 million de ressources numériques, dont des bases de données, des revues, des ebooks, des publications académiques, des collections d'archives et plus de 270 millions d'articles électroniques référencés.

En 2021, on décompte plus de 1,5 million de sessions sur l'outil de découverte, soit 50 % de plus qu'en 2020. On dénombre également plus de 1,6 million de prêts, le chiffre le plus élevé depuis le lancement du réseau. Cela s'explique par l'intégration de nouvelles bibliothèques, par la réouverture des sites après la première vague pandémique, ou encore par les services déployés pour assurer la continuité des activités de prêt malgré les contraintes sanitaires.

En SP, l'ouvrage le plus emprunté reste le manuel *Soins infirmiers : médecine et chirurgie* avec 807 prêts, dont 165 en 2021. En ELP, c'est *L'énigme de la cathédrale de Lausanne* qui reçoit la palme avec 469 prêts en 2021 sur un total de 2'171 prêts.

Enfin, pour l'ensemble du réseau, la consultation des sélections thématiques créées par les bibliothèques et affichées dans l'outil de découverte a presque doublé avec plus de 25'000 vues. En SP, la consultation du portail des bases de données a fortement progressé.

Les bibliothèques
du réseau Renouvaud
dans le canton de Vaud



3

Organisation du réseau



Renouvaud est l'un des plus grands réseaux de bibliothèques de Suisse et l'un des premiers à avoir utilisé une plateforme de dernière génération basée sur une technologie *cloud*. Il ambitionne de rester pionnier en continuant d'innover sur le plan des outils et des pratiques.

Le réseau est administré par une équipe aux compétences à la fois techniques et métier. Cette complémentarité permet une gestion efficace de la plateforme tout en tenant compte des réalités du métier, par un dialogue de proximité avec les bibliothécaires. Cette organisation s'appuie ainsi sur une bonne compréhension du terrain et permet la mise en place de processus et d'outils adaptés aux besoins des professionnel·les.

Le Conseil Renouvaud

Le Conseil Renouvaud est présidé par la directrice de la BCUL. Il est composé d'une dizaine de personnes issues des différents types de bibliothèques : académiques, patrimoniales, d'archives, scolaires et de lecture publique. Il siège 5 à 6 fois par an.

Sa mission est d'assurer la gouvernance et le développement du réseau concernant les normes bibliothéconomiques, l'innovation technologique, le financement du réseau et son extension. Cet organe élabore la vision et définit la stratégie du réseau. Il priorise l'arrivée des nouveaux membres et élabore le périmètre et le tarif des prestations.

La Coordination Renouvaud

La Coordination Renouvaud a pour mission d'administrer la plateforme desservant les bibliothèques du réseau. L'expérience de ses membres et leurs compétences techniques rendent le travail avec Renouvaud très attrayant pour plusieurs bibliothèques suisses et étrangères ayant choisi les mêmes solutions.

Au quotidien, la Coordination assure le support technique pour quelque 600 personnes travaillant dans les bibliothèques du réseau. Elle organise également des formations et des événements.

Les commissions techniques

La définition des normes et l'uniformisation des pratiques au sein du réseau incombent à la Coordination et aux commissions techniques, composées de professionnel·les du réseau issu·es de différents types de bibliothèques. Elles couvrent les domaines suivants : acquisitions, autorités, bulletinage, catalogage, outil de découverte, prêt, prêt entre bibliothèques et ressources numériques. Une commission des coordinateurs permet d'assurer la cohérence entre les activités et les projets menés par les CT.


Articulé autour de trois organes,
Renouvaud a développé un modèle
de fonctionnement efficient.



Le Conseil Renouvaud

Le Conseil Renouvaud est présidé par la directrice de la BCUL. Il est composé de représentant-es des différents types de bibliothèques du réseau et a pour mission de définir la stratégie et le développement du réseau.

Gouvernance & stratégie



La Coordination Renouvaud

La Coordination administre la plateforme permettant aux 137 bibliothèques du réseau d'accomplir leur mission. Elle leur apporte un soutien quotidien par le biais de formations et d'un support de type helpdesk, et anime le réseau en organisant des événements favorisant les échanges.

Administration système | Support technique & métier | Animation du réseau



Les commissions techniques

Les commissions techniques s'occupent des aspects bibliothéconomiques du réseau, par exemple de la définition des normes de catalogage ou d'indexation. Elles proposent des mesures d'amélioration qui favorisent la productivité des professionnel-les et améliorent la qualité des services pour les usager-ères.

Acquisitions | Autorités | Bulletinage | Catalogage | Prêt entre bibliothèques | Prêt | Outil de découverte | Ressources numériques | Commission des coordinateurs

→ **Renouvaud**
Réseau vaudois
des bibliothèques

4

Vie du réseau



En 2020, les autorités de tutelle se sont exprimées sur l'avenir du réseau à l'issue du processus de réflexion stratégique.

Le scénario retenu propose que les bibliothèques à vocation académique rejoignent à terme la plateforme Swisscovery. La SLSP SA administrerait alors la Zone Réseau pour ces bibliothèques, alors que la Coordination Renouvaud resterait chargée de leur Zone Institution. De plus, elle continuerait de leur fournir tous les services actuels de support technique et métier, de formation et d'animation du réseau.

Plan directeur 2020-2024

Les autorités de tutelle ont validé un plan directeur ainsi qu'un plan d'action prévisionnel pour la mise en œuvre de ce scénario. En 2021, plusieurs actions ont déjà été entreprises dans le cadre de cette orientation stratégique.

Pour les bibliothèques à vocation académique, Renouvaud devait identifier les nouveaux services proposés par Swisscovery et les rendre disponibles au public de ses bibliothèques. Pour cette raison, le projet d'implémentation de *Rapido*, application de prêt entre bibliothèques, a été initié et aboutira en 2022. L'activation de cette solution a requis la migration de l'outil de découverte. Après plusieurs mois de travail intensif, le passage de *Primo* à *Primo VE* a eu lieu fin juin. Depuis, les lectrices et les lecteurs bénéficient d'un outil commun à

plusieurs réseaux et bibliothèques suisses, dont Swisscovery, en vue d'offrir des services uniformisés.

En 2021 Renouvaud a réalisé des progrès dans l'adoption du référentiel IdRef. Prévue pour 2022, son utilisation permettra une meilleure interopérabilité avec les données Swisscovery et celles d'autres acteurs bibliothéconomiques en Suisse et à l'étranger.

Professionnel·les

Le réseau est engagé dans l'amélioration continue du support et des outils du quotidien, ainsi que dans la facilitation des échanges entre professionnel·les.

Ainsi, les outils d'aide à l'indexation ou au catalogage *Platex*, *Perfecat*, et l'éditeur de métadonnées *Alma* ont été enrichis de nouvelles fonctionnalités.

Les activités de support s'adaptent constamment aux besoins des bibliothécaires. La Lettre d'information a changé de format : son contenu est accessible sur le Portail Renouvaud. Ce dernier propose désormais un affichage ajusté aux différentes tailles d'écran. L'aide en ligne au catalogage disponible depuis *Alma* a aussi été mise à jour.

Côté formations, la nouvelle plateforme d'apprentissage en ligne a permis plus de 300 participations aux 13 cours Renouvaud. En complément, plusieurs capsules vidéo et des

webinaires métier ont permis aux professionnel·les de se former en continu. Tout au long de l'année, 20 ateliers leur ont été proposés pour enrichir leurs compétences.

Trois tables rondes ont permis des échanges sur les pratiques métier. Dans le cadre du projet d'un nouvel outil d'assistance au catalogage, 16 visites ont été organisées par la Coordination Renouvaud dans des bibliothèques du réseau. Elles ont permis d'effectuer un état des lieux des pratiques métier en vue d'étudier des solutions d'automatisation d'une partie des processus.

Lectrices et lecteurs

L'outil de découverte Renouvaud est en évolution constante pour faciliter l'accès aux collections du réseau. Chaque interface de recherche est adaptée au public auquel elle est destinée.

Les paramétrages et la convivialité de l'outil de découverte ont été retravaillés lors de la migration à *Primo VE*. En 2021, les résultats de l'enquête menée fin 2020 auprès des usager·ères de SP ont déterminé les mesures à implémenter dans la nouvelle solution. Ainsi, la recherche dans le catalogue a été simplifiée, l'accès au texte intégral des ressources en ligne open access a été facilité, et il est maintenant possible de relancer la recherche dans d'autres catalogues. Nouveauté destinée aux publics SP, de courtes vidéos permettent de se former à l'utilisation de l'outil de découverte Renouvaud.

Concernant les écoles professionnelles et les gymnases, une nouvelle interface de recherche a été créée à leur intention. Les documents de leurs bibliothèques et les ressources électroniques auxquelles leurs publics peuvent accéder sont regroupés et mieux valorisés.

Pour l'entier du réseau, la souscription d'un nouvel abonnement auprès de la société Indexpress a déjà permis d'enrichir le catalogue de près de 4'000 notices d'articles, mettant en avant les collections de périodiques papier. D'autres imports suivront.

Avec leur compte Renouvaud SP, les lectrices et lecteurs peuvent aussi accéder aux contenus de musique disponibles sur la plateforme Medici.tv, et ce même en dehors d'une bibliothèque.

Enfin, les membres du réseau innovent : pour permettre à leurs publics un accès à l'ensemble de leurs collections sans devoir se déplacer, les bibliothèques de Gland et de Rolle ont imaginé et mis en œuvre « Navibouq' La Côte », un service de navette gratuite de circulation de documents. Accessible par

une interface dédiée, il s'étendra aux bibliothèques de Coppet et de Nyon dès 2022.

Collaborations

Le réseau est actif sur le plan national et international.

Renouvaud participe à un projet initié par la Zentralbibliothek Zürich et la Bibliothèque nationale visant à mettre en place une coordination sur les métadonnées bibliographiques.

En outre, le travail préparatoire sur l'outil de prêt entre bibliothèques *Rapido* a permis une coopération continue avec la SLSP SA afin d'unifier à terme l'expérience lecteur·rice entre Renouvaud et Swisscovery.

Au-delà des frontières, Renouvaud a partagé son savoir-faire et ses outils avec le réseau Bibnet.lu et lors du congrès annuel des clients internationaux d'Ex Libris. Plusieurs applications développées en interne sont utilisées par d'autres acteurs européens.

Dans le cadre de l'adoption du référentiel IdRef, Renouvaud a collaboré avec l'ABES et RERO+. Le réseau est officiellement membre de la communauté IdRef suisse.

Enfin, il met régulièrement son expertise à disposition d'institutions d'enseignement supérieur du domaine bibliothéconomique, comme la HEG Genève ou le MAS ALIS de l'Université de Berne.

5

Intégration de bibliothèques



En 2021, un grand nombre de bibliothèques a fait son *go-live* dans le réseau. Parmi les 15 nouvelles venues: six bibliothèques scolaires, dont deux « mixtes » (scolaires et publiques), une communale, six bibliothèques de gymnase ou d'école professionnelle, et deux bibliothèques spécialisées.

Actuellement, une vingtaine d'établissements attendent de rejoindre le réseau, parmi lesquels une dizaine sont en cours d'intégration. Une majorité fera son *go-live* en 2022.

Amélioration des processus

L'outil *Derivaud*, utilisé pour les intégrations de bibliothèques, permet d'importer et de comparer les données bibliographiques des fonds à migrer avec celles d'autres réservoirs, en premier lieu celui de Renouvaud. Lorsqu'une correspondance est établie, la notice externe est importée dans le catalogue.

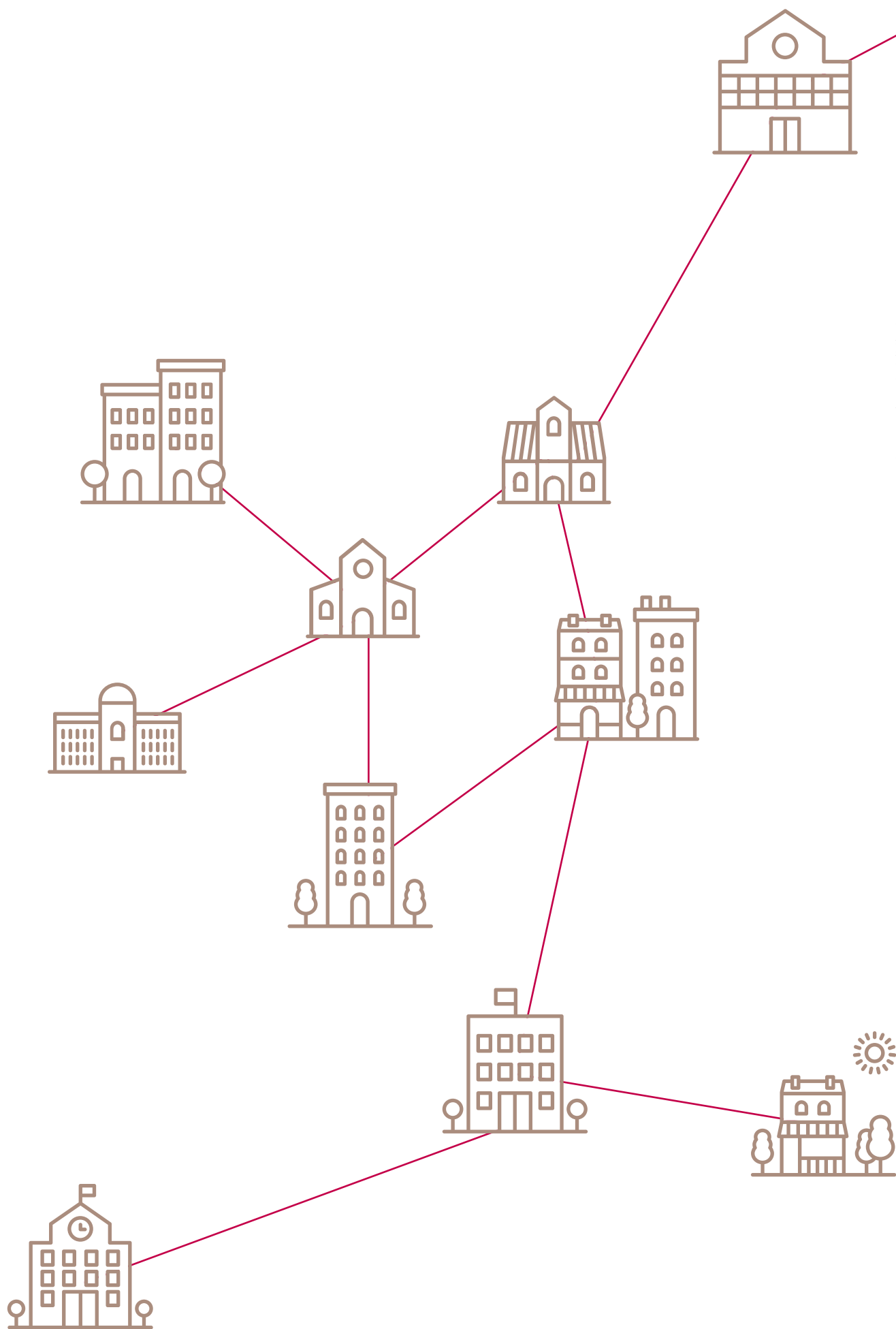
En 2021, de nombreuses améliorations de l'outil ont permis de fluidifier le processus d'intégration. Mentionnons en particulier un module de conversion du format UNIMARC en MARC21, qui permet d'importer des notices depuis les principaux réservoirs français en accès libre et de réduire ainsi l'utilisation d'autres sources payantes.

Enfin, pour la première fois, les données bibliographiques de nouveaux types de documents ont été importées automatiquement dans *Alma*, en particulier les travaux de fin d'études des gymnasien-nés.

Adhésion au réseau

Pour enrichir l'offre proposée au lectorat, Renouvaud accueille volontiers de nouveaux membres. Cette invitation est ouverte à toute institution, à l'image de ce qui fait la diversité du réseau: des fonds ouverts ou réservés à certains publics; de taille variable, de type divers, allant des bibliothèques communales et scolaires à celles d'établissements de l'enseignement supérieur, d'archives, ou encore de fondations.

Après validation des autorités de tutelle Renouvaud, toute bibliothèque pourra rejoindre la communauté des plus de 600 personnes qui partagent déjà leur expérience, leur catalogue, leurs publics. Le processus d'intégration de nouvelles bibliothèques est éprouvé, et l'équipe de la Coordination Renouvaud réunit les compétences nécessaires pour traiter tout type de données bibliographiques.



6

Perspectives



En 2022, Renouvaud propose des services toujours plus performants à ses membres ainsi qu'aux utilisateur-rices. Le réseau arrive à un point charnière où son activité, ses prestations et sa nature même prennent une nouvelle dimension.

L'accompagnement des professionnel-les reste au cœur des préoccupations du réseau. Les services courants comme le support, la formation ou le perfectionnement constant de l'environnement de travail logiciel ont toujours été animés par un souci de proximité et d'adaptabilité aux besoins particuliers. Au-delà de ces outils, le cursus de formation en ligne va être étoffé et aboutira à l'obtention d'une certification Renouvaud qui attestera des compétences et de l'autonomie métier des quelque 100 apprenant-es formé-es chaque année.

Renouvaud poursuit avec détermination sa marche vers la transition bibliographique. Le vocabulaire IdRef, utilisé aujourd'hui par de nombreux établissements d'enseignement et de recherche français, suisses ou encore belges, va être adopté et va apporter un profond changement dans le travail des catalogueuses et catalogueurs, en leur permettant de puiser dans un référentiel communautaire dépassant les limites du réseau. Le projet d'outil d'assistance au catalogue, qui devrait entrer dans sa phase de conception, va également moderniser les processus de travail, en y introduisant plus d'automatisation et de nouvelles technologies comme le web sémantique et l'intelligence artificielle.

Les services aux lectrices et aux lecteurs s'ouvrent également à de nouveaux horizons. La connaissance et la reconnaissance de leurs usages et de leurs besoins va encore s'affiner. Une enquête auprès des usager-ères SP fin 2020 avait permis d'identifier des mesures pour améliorer leur expérience dans l'outil de découverte. Une enquête similaire sera menée au premier semestre 2022 auprès des publics des bibliothèques d'ELP.

De même, pour la première fois, les différentes statistiques d'utilisation de l'outil de découverte seront mises à disposition des professionnel-les, comme le type d'appareil utilisé, le nombre de recherches effectuées, de sessions ouvertes, ou encore les actions réalisées dans la page de résultats et dans le compte lecteur. Ces données, bien entendu anonymisées, seront précieuses pour permettre aux bibliothécaires d'affiner l'offre à leurs publics.

Désormais basé sur la solution *Primo VE*, l'outil de découverte Renouvaud offre des possibilités toujours plus larges. L'accès aux contenus sera facilité, comme pour le texte intégral des ressources numériques, ou élargi pour inclure de nouveaux domaines, comme pour SP la chaîne Qwest TV, plateforme VOD de musique jazz. Le compte Renouvaud permet de nouvelles pratiques, puisqu'un-e usager-ère de SP pourra utiliser ses identifiants pour accéder à davantage de plateformes, comme Patrinum, la plateforme patrimoniale de la BCUL.

Cette multiplication des offres se fera de manière réfléchie, en accompagnant les lecteur·rices, puisque la documentation relative sera adaptée. En effet, l'aide en ligne bénéficiera d'une refonte complète, avec par exemple l'accès à des tutoriels vidéo directement depuis le catalogue pour SP. Pour l'entier du réseau, les usager·ères pourront visualiser les emplacements et les informations des bibliothèques grâce à une nouvelle carte interactive qui sera accessible depuis la page d'accueil de l'outil de découverte.

Le réseau arrive à un moment décisif dans son évolution, notamment par l'intensification de ses relations externes. De nouvelles collaborations ont été initiées, qui vont à terme profondément modifier le visage du réseau. Renouvaud va notamment poursuivre sa collaboration avec la SLSP SA et les bibliothèques Swisscovery afin de permettre aux bibliothèques à vocation académique du réseau de proposer à leurs publics un niveau de services égal à l'échelle nationale. L'implémentation de la nouvelle solution *Rapido* pour le prêt entre bibliothèques en est un exemple. C'est également dans ce contexte que prendront place les démarches de validation politique du scénario stratégique privilégié par ses autorités de tutelle.

Une autre marque de la nouvelle dimension du réseau est le passage à IdRef, en coopération avec l'ABES. Renouvaud adopte un ensemble de normes et de pratiques et ce faisant intègre un réseau au sein duquel il pourra jouer un rôle actif.

Renouvaud continue d'accueillir de nouvelles bibliothèques, d'améliorer ses outils et ses services, dans un rapport de proximité avec ses professionnel·les et les usager·ères vaudois·es. Cela dit, il se positionne résolument au-delà des frontières cantonales comme un acteur à part entière dans le paysage national et international des institutions bibliothéconomiques.

Après cinq années d'efforts pour développer des prestations sur mesure et de qualité pour les bibliothèques et leurs publics, le réseau est fort de sa stabilité et de sa capacité à s'adapter à un contexte évolutif. Il est désormais prêt pour entamer un nouveau chapitre de son histoire.

7

Annexe

Liste des bibliothèques du réseau Renouvaud

- Archives cantonales vaudoises
- Archives de la Ville de Lausanne
- Bibliothèque cantonale et universitaire
- Lausanne, site HEP Vaud
- Bibliothèque cantonale et universitaire
- Lausanne, site Internef
- Bibliothèque cantonale et universitaire
- Lausanne, site Provence
- Bibliothèque cantonale et universitaire
- Lausanne, site Renens
- Bibliothèque cantonale et universitaire
- Lausanne, site Riponne
- Bibliothèque cantonale et universitaire
- Lausanne, site Unithèque
- Bibliothèque communale de Concise
- Bibliothèque communale
et scolaire de Gland
- Bibliothèque de Blonay-St-Légier
- Bibliothèque de l'Ecole Technique
- Ecole des Métiers de Lausanne
- Bibliothèque de l'Institut des
Humanités en Médecine
- Bibliothèque de la Faculté de droit
- Bibliothèque de la Faculté de
théologie et de sciences des religions
- Bibliothèque de la Faculté des
géosciences et de l'environnement,
Sciences de la Terre
- Bibliothèque de la Faculté des Lettres
- Bibliothèque de la Faculté des
sciences sociales et politiques
- Bibliothèque de la Fondation SAPA
- Bibliothèque de la
Fondation Toms Pauli
- Bibliothèque de la Haute
Ecole de Santé Vaud
- Bibliothèque de la Haute école
de travail social et de la santé
- Bibliothèque de la Haute
école des arts de la scène
- Bibliothèque de l'ARPIH
- Bibliothèque de l'Ecole
professionnelle de Montreux
- Bibliothèque de l'Ecole technique
de la Vallée de Joux
- Bibliothèque de l'Institut
universitaire de pathologie
- Bibliothèque de Nyon Adultes
- Bibliothèque de Nyon Jeunes publics
- Bibliothèque des Jeunes
de St-Sulpice
- Bibliothèque du Centre
d'enseignement
professionnel de Vevey
- Bibliothèque du Centre universitaire
romand de médecine légale
- Bibliothèque du Gymnase de Beaulieu
- Bibliothèque du Gymnase de
Bugnon, site de l'Ours
- Bibliothèque du Gymnase de
Bugnon, site de Sévelin
- Bibliothèque du Gymnase de Burier
- Bibliothèque du Gymnase de Bussigny
- Bibliothèque du Gymnase
de Chamblandes
- Bibliothèque du Gymnase de La Cité
- Bibliothèque du Gymnase de Nyon
- Bibliothèque du Musée cantonal
d'archéologie et d'histoire
- Bibliothèque du Musée
cantonal de géologie
- Bibliothèque du Musée
cantonal de zoologie
- Bibliothèque du Musée
cantonal des Beaux-Arts
- Bibliothèque du Musée de l'Elysée
- Bibliothèque du Musée et jardins
botaniques cantonaux
- Bibliothèque du site de Marcelin
- Bibliothèque du Site et Musée
romains d'Avenches
- Bibliothèque du Tribunal cantonal
- Bibliothèque intercommunale
publique et scolaire de Rolle
- Bibliothèque primaire et
secondaire de Vevey
- Bibliothèque psychiatrique
universitaire de Lausanne
- Bibliothèque publique
d'Yverdon-les-Bains
- Bibliothèque publique et
scolaire de la région d'Orbe
- Bibliothèque publique et
scolaire de Leysin
- Bibliothèque publique et
scolaire de Mézières
- Bibliothèque publique et
scolaire de Sainte-Croix
- Bibliothèque publique et
scolaire de Vully-les-Lacs
- Bibliothèque publique et
scolaire du Léman - Renens
- Bibliothèque scolaire Elisabeth
de Portes - Chésereux
- Bibliothèque scolaire Elisabeth
de Portes - Crassier
- Bibliothèque scolaire Elisabeth
de Portes - Eysins
- Bibliothèque scolaire Elisabeth
de Portes - Chésereux
- Bibliothèque scolaire Elisabeth
de Portes - La Rippe
- Bibliothèque scolaire
Cossonay Veyron-Venoge
- Bibliothèque scolaire
d'Echallens Trois-Sapins
- Bibliothèque scolaire d'Ollon

Bibliothèque scolaire d'Oron-Palézieux	Bibliothèque scolaire de Moudon - Lucens	Bibliothèque scolaire et municipale de Vallorbe
Bibliothèque scolaire d'Apples-Bière et environs	Bibliothèque scolaire de Moudon - Ochette	Bibliothèque scolaire et publique d'Avenches
Bibliothèque scolaire de Begnins - L'Esplanade	Bibliothèque scolaire de Nyon Léman	Bibliothèque scolaire et publique de Cheseaux-sur-Lausanne
Bibliothèque scolaire de Bercher - Plateau du Jorat	Bibliothèque scolaire de Nyon Marens	Bibliothèque scolaire La Sarraz et environs
Bibliothèque scolaire de Centre Lavaux	Bibliothèque scolaire de Penthaz	Bibliothèque scolaire primaire Pully-Paudex-Belmont
Bibliothèque scolaire de Château-d'Oex	Bibliothèque scolaire de Prangins	Bibliothèque scolaire secondaire Pully
Bibliothèque scolaire de Chavannes-près-Renens - La Plaine	Bibliothèque scolaire de Préverenges	Bibliothèque Unisanté
Bibliothèque scolaire de Chavannes-près-Renens - La Planta	Bibliothèque scolaire de Prilly	Bibliothèque universitaire de médecine
Bibliothèque scolaire de Corseaux	Bibliothèque scolaire de Saint-Prex	Bibliothèque-Médiathèque du Gymnase d'Yverdon
Bibliothèque scolaire de Corsier	Bibliothèque scolaire de Vevey	Centre de documentation de l'ESSC
Bibliothèque scolaire de Crissier	Bibliothèque scolaire de Villars	Centre de documentation de la Haute école de la santé La Source
Bibliothèque scolaire de la Tour-de-Peiz	Bibliothèque scolaire de Villeneuve Haut-Lac	Centre de documentation scolaire des Pépinières - Renens
Bibliothèque scolaire de Lausanne - Belvédère	Bibliothèque scolaire d'Ecublens	Centre de documentation scolaire et Bibliothèque régionale d'Echallens
Bibliothèque scolaire de Lausanne - Bergières	Bibliothèque scolaire et communale de Bex	Espace Ressources du Cheminet
Bibliothèque scolaire de Lausanne - Béthusy	Bibliothèque scolaire et communale de Bussigny et Villars-Ste-Croix	Fondation Edouard Fleuret
Bibliothèque scolaire de Lausanne - Elysée	Bibliothèque scolaire et communale de Valbroye	Fondation Jean Monnet pour l'Europe
Bibliothèque scolaire de Lausanne - EPS C.F. Ramuz et EP Entre-Bois	Bibliothèque scolaire et communale du Haut-Talent - Cugy	Médiathèque d'Aigle - site des Dents-du-Midi
Bibliothèque scolaire de Lausanne - EPS Isabelle-de-Montolieu	Bibliothèque scolaire et communale du Haut-Talent - Froideville	Médiathèque d'Aigle - site du Molage
Bibliothèque scolaire de Lausanne - Floréal	Bibliothèque scolaire et intercommunale de Coppet - Terre Sainte	Médiathèque de la Vallée de Joux
Bibliothèque scolaire de Lausanne - St-Roch	Bibliothèque scolaire et intercommunale de Savigny-Forel	Médiathèque d'Etoy
Bibliothèque scolaire de Lausanne - Villamont	Bibliothèque scolaire et intercommunale de Terre Sainte (Chavannes-de-Bogis)	Médiathèque EPSIC-ERACOM
Bibliothèque scolaire de Morges-Beausobre	Bibliothèque scolaire et intercommunale de Terre Sainte (Mies)	Médiathèque scolaire de Genolier
		Médiathèque scolaire et communale du Mont-sur-Lausanne
		Médiathèque scolaire secondaire de Cossonay - Pré aux Moines

