

**BIBLIOTHÈQUE
CANTONALE ET
UNIVERSITAIRE
BCU LAUSANNE**



Rapport annuel 2021

1

| | |
|---------------------------------------------|----------|
| INTRODUCTION | 5 |
| Le mot de la directrice | 6 |
| Les points forts de la BCU Lausanne en 2021 | 8 |

2

| | |
|------------------------------------|-----------|
| SERVICES PUBLICS | 13 |
| Mise à disposition des collections | 14 |
| Accueil et renseignements | 18 |
| Formation des publics | 21 |
| Médiation culturelle | 23 |

3

| | |
|--------------------|-----------|
| COLLECTIONS | 25 |
|--------------------|-----------|

4

| | |
|---------------------|-----------|
| CONSERVATION | 33 |
|---------------------|-----------|

5

| | |
|------------------------------------------|-----------|
| RÉSEAU | 37 |
| Renouvaud | 38 |
| Coordination des bibliothèques scolaires | 40 |
| Relations extérieures | 42 |

6

| | |
|-------------------|-----------|
| CONCLUSION | 43 |
|-------------------|-----------|

7

| | |
|-----------------------------|-----------|
| ANNEXES | 45 |
| Comptes 2021 | 46 |
| Organigrammes | 54 |
| Missions de la BCUL | 56 |
| Sites BCUL | 57 |
| Index des principaux sigles | 58 |
| Contacts | 59 |



Introduction | 1



LE MOT DE LA DIRECTRICE

Sans surprise, l'année 2021 reste marquée par la pandémie. Partiellement en télétravail, la Bibliothèque cantonale et universitaire – Lausanne (BCUL) a adapté régulièrement le plan de protection institutionnel ainsi que l'application des mesures sanitaires. Les conditions favorables du début de l'automne ont permis aux manifestations culturelles de déployer leur riche programme et les collaborateur·rices ont pu se retrouver lors de l'assemblée plénière des bibliothèques scolaires et pour l'assemblée annuelle Renouvaud. En fin d'année, la recrudescence de la pandémie a toutefois mené à la virtualisation des grands rendez-vous. Dans ce contexte, la BCUL a réussi à garder ses services ouverts, au prix d'une restriction de l'accès aux places de travail. Ses collaboratrices et collaborateurs ont su s'adapter et trouver des solutions pour permettre aux publics de continuer à bénéficier des différents services. Nous les en remercions toutes et tous.

La BCUL a vécu sa première année sous le nouveau Plan directeur 2021-2025. Grâce à son équipement de virtualisation, la plupart des projets ont pu se réaliser normalement. Les équipes en charge du patrimoine ont profité des retards du chantier de l'extension de l'Unithèque pour avancer dans la préparation des déménagements de collections. Parallèlement, elles ont intensifié l'effort de mise à disposition des inventaires et des collections numérisées sur la plateforme Patrinum. L'excellence numérique de la BCUL se révèle aussi par le nombre record de 15 nouvelles bibliothèques intégrées dans le réseau Renouvaud, performance réalisée grâce à une palette d'outils permettant la reprise et l'enrichissement automatiques de plus de 90 % des métadonnées de ces bibliothèques.

Autre objectif stratégique, un nouveau canal de communication interne numérique doit permettre de mieux communiquer alors que les sites de la BCUL se multiplient et que les équipes télétravaillent davantage. La messagerie de la Bibliothèque ainsi que les télécommunications des sites universitaires ont été portés sur Microsoft Teams, ce qui a permis d'activer des fonctionnalités pertinentes pour la gestion des équipes en mode hybride. Le concept de gestion électronique de documents (GED) a été affiné par l'étude des processus soutenant à la fois la GED BCUL et les GED des autorités

de tutelle et des services partenaires tels que le SAGEFI et le SPEV.

Un élément important de la nouvelle stratégie de la BCUL est la définition des nouveaux services à offrir à la réouverture de l'Unithèque étendue en 2025. Cette réflexion intègre les expériences de gestion d'équipe en mode virtuel. Un projet visant à formuler un concept d'aménagement des espaces pour le travail en présentiel et en virtuel a été lancé.

La BCUL a également effectué un monitoring sur la modification des comportements et des usages durant la pandémie et lancé des actions permettant d'y répondre : l'implémentation de l'outil Affluences permet aux utilisateur·rices de vérifier en temps réel la disponibilité des places de travail sur les sites. L'offre de formation en ligne de la BCUL a été développée afin de répondre à l'évolution des modalités de (télé)travail.

Très largement numérique avant 2021, la BCUL sort de la pandémie en ayant encore renforcé son offre en la matière. Elle a optimisé et automatisé de nouveaux processus, comme elle a enrichi sa gamme de formations en ligne.

Jeannette Frey | Directrice



6

sites



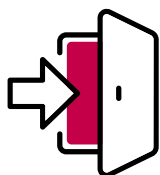
15'267

usager·ères actif·ves



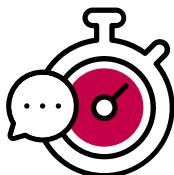
8'553'567

documents physiques



1'127'394

visites en 2021



15'612

heures d'ouverture



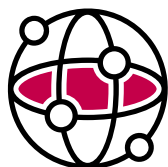
1'539

places de travail



2'253'706

journaux et périodiques
(ou articles) téléchargés



457'501

accès au site web



216

collaborateur·rices

LES POINTS FORTS DE LA BCUL LAUSANNE EN 2021

L'acquisition des archives de Ramuz a été un temps fort. En phase avec les nouvelles habitudes du public, la Bibliothèque a développé son offre en ligne tout en rendant plus accueillant l'espace exposition et presse de la Riponne.

Acquisition des archives C. F. Ramuz

«C'est cette bonne entente qui m'est particulièrement précieuse ; c'est elle qui me presse de venir vous dire la joie que j'ai eue, en voyant le manuscrit d'*Aimé Pache*, grâce à la bonne pensée du Conseil de la Fondation, prendre le chemin de la Bibliothèque cantonale»¹. Par ces mots, C. F. Ramuz remercie le Conseil d'État du canton de Vaud, le 26 octobre 1936, d'avoir donné le manuscrit autographe d'*Aimé Pache, peintre vaudois* à la BCUL. Le Conseil d'État avait alors reçu ce document comme cadeau de la part de la Fondation Schiller lors de la remise du Grand prix de littérature à l'auteur.

Quelque 85 ans plus tard, Ramuz aurait probablement été ravi de savoir qu'en 2021, l'intégralité de ses archives a suivi ce manuscrit et a définitivement rejoint les collections du service des Manuscrits de la BCUL. Cette importante acquisition a été possible grâce à un achat exceptionnel du Canton et grâce au fait que l'héritière de l'auteur a fait don de la différence financière estimée par les expertises commandées par le Canton, dans l'intérêt supérieur du patrimoine vaudois.

Ce fonds d'archives extraordinaire, qui n'a jamais été dispersé après la mort de l'écrivain, sera donc préservé dans son ensemble dans une même institution. À la BCUL, il rejoint la collection Ramuz qui s'y trouvait déjà. Le fonds a été étudié dans le cadre de l'édition des *Œuvres complètes* par la Fondation C. F. Ramuz et par le Centre de littérature en Suisse romande de l'Université de Lausanne. L'inventaire réalisé à cette occasion, dans l'optique de la

reconstruction de la genèse textuelle, sera retravaillé en vue d'une mise à disposition. Ainsi, cette œuvre littéraire majeure du patrimoine suisse pourra bénéficier d'une mise en valeur à sa mesure. Une collaboration est notamment prévue avec le futur espace muséal qui verra le jour à Pully, dédié au grand écrivain vaudois.

Offre gratuite à distance

Podcasts originaux, livres à lire et à écouter, journaux, films, musique, méthodes de langues, formations et plus encore : la BCUL a étoffé son offre numérique gratuite, accessible partout et sur tous les écrans. Il suffit de s'inscrire à la Bibliothèque pour l'emporter partout avec soi. L'inscription est gratuite.

Afin de donner une meilleure visibilité à cette offre à distance, la BCUL a regroupé ses différentes composantes sur une page unique de son site web : bcu-lausanne.ch/offre-gratuite-a-distance.

Fringale, le podcast

Dernier-né et création originale de la BCUL, le podcast *Fringale* est disponible depuis l'automne sur toutes les plateformes. Pourquoi *Fringale*? Parce que la bibliothèque répond aux envies d'imaginaires, d'émotions et de savoirs les plus voraces. Avec un épisode par mois environ, *Fringale* reprend des propositions des manifestations culturelles de la BCUL et s'appuie sur ses collections patrimoniales. Faisant mentir l'adage «ventre affamé n'a pas d'oreilles», le générique de *Fringale* a été concocté par le poète et musicien lausannois Stéphane Blok. Les créations sonores ont été produites par le duo M2CR à partir d'œuvres de S. Corinna Bille, Douna Loup, Alice Rivaz, Marguerite Yourcenar et Maryse Condé. Le podcast est également l'occasion d'entendre différem-

¹ C. F. Ramuz, Lettre autographe signée, adressée au Conseil d'État du canton de Vaud le 26 octobre 1936 (Collection des pièces isolées, Ms 107).

FRINGALE

ment certaines personnes invitées dans le cadre de la programmation culturelle.

Livres audio et eBooks

La BCUL a élargi son offre de livres numériques grand public par l'intermédiaire de la plateforme eLectures. Celle-ci propose de 12'000 eBooks et plus de 600 livres audio, en français et en anglais, allant de la littérature aux sciences humaines et sociales, en passant par les romans policiers.

Les lectrices et lecteurs de journaux sont, pour leur part, servis avec la plateforme Pressreader, qui comporte six mille journaux de cent pays, téléchargeables sur quantité de thèmes différents, tandis que Artfilm met à disposition plus de 600 films et documentaires suisses en streaming, des *Faiseurs de Suisses* à *Ma vie de courgette*.

L'inscription à la BCUL donne également accès à des méthodes de langues et à une plateforme de vidéo à la demande autour de la musique classique et du jazz. Enfin, Vodeclit, une plateforme dédiée à la formation et composée de différents modules vidéo autour de l'informatique, est accessible sur demande auprès du service Questions-réponses : question.bcu-lausanne.ch.

Complémentaires à l'offre déployée sur les différents sites de la BCUL, ces propositions numériques aspirent à étancher la soif de culture, de formation et de divertissement de toute personne résidant sur le sol vaudois, indépendamment de sa proximité avec une bibliothèque. C'est également un important levier permettant de promouvoir l'accès à la culture et aux savoirs. En phase avec la mission de l'institution, le développement et la mise en lumière de cette offre numérique entendent apporter une réponse aux nouvelles habitudes du public. Si la BCUL n'a pas attendu la pandémie pour diversifier son offre numérique, elle porte une attention particulière à cette évolution des attentes.

Nouvelles habitudes

Comme d'autres lieux culturels, la Bibliothèque est aux avant-postes pour constater la modification profonde du comportement du public après deux ans de pandémie. Le changement est particulièrement net pour le site Riponne qui accueille, en plein cœur de Lausanne, le public le plus diversifié. Il est toutefois prématuré de faire un bilan complet de ces évolutions, de distinguer

celles qui s'inscriront dans la durée et de proposer des solutions pour y répondre. La Riponne accuse, en effet, une perte de 40 % de la fréquentation depuis 2020. Si les étudiant-es sont resté-es fidèles et fréquentent même massivement le site en période d'examen, celui-ci a clairement perdu les personnes qui viennent fureter dans le libre-accès pour chercher des idées de lectures ou d'écoutes. On observe aussi une forte baisse des demandes de renseignements sur place.

À la Riponne, la baisse des prêts constatée en 2020 (-23 % par rapport à 2019) s'est prolongée en 2021. Les lectrices et lecteurs groupent leurs emprunts et viennent moins souvent. L'obligation du certificat Covid dès le 13 septembre a clairement freiné la fréquentation.

Force est de constater que l'offre numérique grand public à distance ne compense que partiellement ces baisses. En effet, si le nombre d'inscriptions à ces offres en 2020 et 2021 a été plus important que les années précédentes, cela ne se traduit pas par une utilisation totale beaucoup plus importante. Si elle est indispensable, cette offre n'est pas suffisante pour autant : le défi de ces prochaines années sera de ramener le public sur les sites BCUL ou de conquérir d'autres publics. Cela demandera un important effort de communication.

Sur les autres sites BCUL, une légère baisse de la fréquentation (-2,2 % en 2021) s'observe à la Haute École Pédagogique (HEP Vaud). En revanche, la communauté universitaire est restée très présente sur les sites de l'Unithèque et de l'Internef qui ont dû faire face à la pression de la demande au regard du nombre de places disponibles. Chaque augmentation de jauge a ainsi été accueillie avec soulagement, en particulier à l'approche des examens.

Presse et expositions à l'honneur

Rendre les espaces à disposition plus conviviaux pour donner envie au public de revenir : c'est une des solutions mises en œuvre par le site Riponne, en transformant le hall du libre-accès en espace *lounge* et presse. L'ouverture sur les nouvelles vitrines d'exposition modulables invite à la visite et à la flânerie. Le public ne s'y est pas trompé et a immédiatement adopté les nouveaux espaces ouverts en mai.

Ce beau projet est le résultat d'une collaboration entre le site Riponne et le service Communication. Partant du constat du manque de convivialité évident de l'entrée de la bibliothèque, dont l'aménagement datait de la fin des années 1980, la BCUL a voulu se réapproprié cet espace en lui donnant un sens. En effet, la distance imposée par l'organisation spatiale du bâtiment donnait l'impression d'être dans la bibliothèque sans y être. À cela s'ajoutait la mise en avant d'ordinateurs en libre-service dans le hall d'entrée : cette prestation était certes novatrice au début des années 2000, mais ne correspondait plus à la demande.

Valoriser l'offre presse

La BCUL a ainsi voulu donner envie d'entrer sur son site Riponne via un espace accueillant où il est possible aussi bien de se poser, de se donner rendez-vous que de discuter. L'intention était également d'offrir un espace qui contraste avec les « places de travail » du libre-accès. Parallèlement, le site Riponne souhaitait mettre en avant une prestation qui corresponde aux besoins actuels du public.

L'occasion était toute trouvée de valoriser la richesse de l'offre en matière de journaux et de périodiques grand public. Les 140 références consultables en libre-accès méritaient d'être mises à l'honneur à l'entrée du site plutôt que d'être reléguées dans la « salle du fond ». Il en résulte un espace presse convivial.

Déambuler parmi les vitrines

Il était tout aussi nécessaire de remplacer les vitrines antédiluviennes de la partie exposition, séparée du reste du hall. Bien abimées, non modulables et ne répondant plus aux normes, ces vitrines ne rendaient pas hommage aux efforts déployés par les médiatrices culturelles, commissaires d'exposition, graphistes et scénographes. Désormais, quatre vitrines modulables et ouvertes sur le hall appellent visiteurs et visiteuses et favorisent la déambulation.

Un groupe de travail réunissant des collaborateur·rices du site Riponne, les médiatrices culturelles et un architecte d'intérieur a permis de définir précisément les besoins, de réfléchir à la nouvelle organisation de l'espace d'entrée qui intègre l'espace d'exposition, de choisir le mobilier adéquat et de redéployer certaines prestations comme l'armoire à retours et les ordinateurs en libre-service.

Après huit mois d'utilisation, le bilan est extrêmement positif. Visuellement très réussi, le nouvel espace est très fréquenté et la BCUL observe peu de conflits d'utilisation de type conversation versus lecture. Plus ouvert, l'espace d'exposition a séduit un nouveau public : les gymnasiennes et les gymnasiens. De mai à septembre, 12 visites guidées ont ainsi pu se faire lors de l'exposition *Alice Rivaz. Présence des femmes* autour de la thématique de l'année 1971-2021, liée au 50^e anniversaire du suffrage féminin. Enfin, le site Riponne observe une utilisation croissante de l'offre liée à la presse ainsi mise en valeur.



VAUDOIS
 Si nous étions cette fois
 les premiers!
 La femme assume
 tous ses devoirs
 Accordez-lui ses droits
 de citoyenne vaudoise et suisse
 votez 2 fois **OUI**

COMITÉ VAUDOIS POUR LE SUFFRAGE FÉMININ

S'UNIRONT LES 27 et 28 OCT 1928 POUR ABATTRE
 LA TOUTE PUISSANCE DU CAPITALISME INSATIABLE
 SOUTENU PAR LE RADICALISME et le CONSERVATISME
 EN VOTANT LA LISTE
SOCIALISTE n° 1
 VOTE DES FEMMES: **NUN!**

COMITÉ VAUDOIS POUR LE SUFFRAGE FÉMININ

PROTÉGEZ-LA!

PARTIS

LA FEMME NE DOIT PAS ÊTRE „PROIE „ PARTIS!
VOTEZ NON


LETTRE DE
 SUFFRAGE FÉMININ

PROTÉGEZ-LA!
 VOTEZ TOUTS LA LISTE
 socialiste et ouvrière n° 1

**LIBÉRALE N° 2
 DÉMOCRATIQUE**

ESPACE
 PRESSE

La BCUL a su garantir un accès à ses services et promouvoir son offre numérique.





Services publics | 2

MISE À DISPOSITION DES COLLECTIONS

Qu'il s'agisse de documents patrimoniaux, de livres, de revues, de ressources multimédia ou numériques, la Bibliothèque a poursuivi sa mission de mise à disposition des collections, dans des circonstances difficiles liées à la pandémie.

Certificat Covid et accès aux collections

Avec l'instauration des gestes barrières et de la distanciation sociale, la présence d'agent-es de sécurité, l'obligation du port du masque puis du certificat Covid, la crise sanitaire a mis au défi une des missions fondamentales de la Bibliothèque, à savoir rendre ses collections accessibles au public le plus large.

Pendant de longs mois, l'accès aux sites Unithèque, Internef, HEP Vaud, Renens et Provence a été restreint aux seuls membres de la communauté universitaire ou gymnasiale, ce qui a remis en question le rôle des bibliothèques comme lieu de vie, d'étude et de culture accessible à tous-tes. Les chercheur-euses ont pu accéder aux documents patrimoniaux sur rendez-vous, conformément aux règles sanitaires.

Accès au guichet pour toutes et tous

Après l'instauration du certificat Covid obligatoire à la mi-septembre, l'accès au guichet pour retirer des livres est resté possible sur les sites du campus universitaire, y compris pour les usager-ères qui ne disposaient pas d'un tel document. Des solutions ont été mises en œuvre pour permettre d'emprunter et de rendre des documents sans devoir montrer patte blanche. Toutefois, conformément aux dispositions légales, les personnes dépourvues de certificat Covid n'avaient pas l'autorisation de séjourner dans la bibliothèque.

Prêt intersites et par la Poste

La fermeture des sites universitaires et gymnasiaux au grand public durant de longs mois, ajoutée à l'obligation du certificat Covid à l'intérieur du Palais de Rumine dès l'automne a eu pour effet une augmentation record des livraisons intersites: quelque 16'917 caisses remplies de livres et de documents multimédia ont transité entre les différents sites de la BCUL. Cela équivaut à une augmentation de 16 % par rapport à l'année précédente.

Tout au long de l'année, les usager-ères qui se trouvaient dans l'incapacité de se rendre à la bibliothèque ont également eu la possibilité de recourir à une autre prestation, le prêt par poste et la livraison à domicile. Stable par rapport à 2020, première année de la pandémie, le nombre de prêts par poste a doublé en comparaison de 2019.

Malgré les services tels que les livraisons intersites et les envois à domicile, force est de constater que les statistiques des transactions de prêt ont légèrement diminué pour les sites Unithèque et Riponne. Tous les autres sites ont vu leurs statistiques de prêt augmenter.

Des documents qui jouent les prolongations

Le chiffre des prolongations est, quant à lui, nettement à la hausse (+25,4 %). En effet, les documents des professeur-es et des chercheur-euses ont été prolongés automatiquement pour éviter de les obliger à se rendre sur le campus en plein pic d'une vague pandémique. Des prolongations ont aussi été effectuées pour les lecteur-rices en quarantaine ou en isolement ; pour ces dernier-ères, les dates de retrait des réservations ont été repoussées et les amendes supprimées, moyennant la présentation d'un certificat médical.



21'415'121

consultations des plateformes
Open Access

Offre numérique

Si la situation sanitaire n'a guère favorisé l'emprunt des documents imprimés et multimédia, une large gamme de ressources numériques, disponibles gratuitement sept jours sur sept, 24 heures sur 24, est à disposition des usager·ères. En 2021, la BCUL s'est particulièrement employée à mettre en valeur cette offre aussi riche que diversifiée (voir ci-dessus les «Points forts»): eBooks et livres audio (eLectures), journaux (Pressreader), films et documentaires suisses (Artfilm), autoformations en bureautique et en informatique (Vodeclit), programme d'apprentissage des langues étrangères (Assimil), vidéos à la demande dédiées à la musique (Medici.tv ; Qwest.tv).

Autre ressource incontournable accessible gratuitement et en un clic, la plateforme Scriptorium s'est enrichie, cette année, de près de 430'000 pages provenant de 53'531 parutions issues de 12 journaux. Quelque 1'827'332 pages ont été consultées durant l'année sous revue.

Les archives du *Times* et du *Monde* en un clic

Parmi les nombreuses ressources numériques acquises cette année, voici sans doute l'achat le plus spectaculaire: les archives de presse du *Monde*, du *New York Times*, du *Guardian*, du *Times* et de *The Economist*. Pour la plupart de ces titres, ce sont 200 années et des milliers d'articles qui sont désormais consultables sur place pour tous·tes. Quant à la communauté universitaire, elle a la possibilité d'y accéder également à distance.

À signaler encore, l'achat de cinq nouvelles bases de données qui alimentent le nouveau portail, en fonction depuis le 1^{er} janvier 2021. Très convivial, ce portail est accessible depuis l'outil de découverte Renouvaud comme depuis le site web. Cette année, les statistiques de consultation des bases de données ont sensiblement augmenté, preuve que cette nouvelle interface facilite considérablement l'accès aux ressources.

Soif d'information et de documentation

La crise sanitaire a obligé les bibliothécaires à trouver des solutions pour garantir un accès à la documentation imprimée et multimédia, malgré les restrictions. Il a également fallu redoubler d'efforts pour promouvoir les ressources numériques. Si les mesures liées à la pandémie ont eu une légère incidence sur les statistiques de prêt, elles n'ont, semble-t-il, pas été un frein au besoin d'information et de documentation du public de la Bibliothèque cantonale et universitaire de Lausanne, bien au contraire.

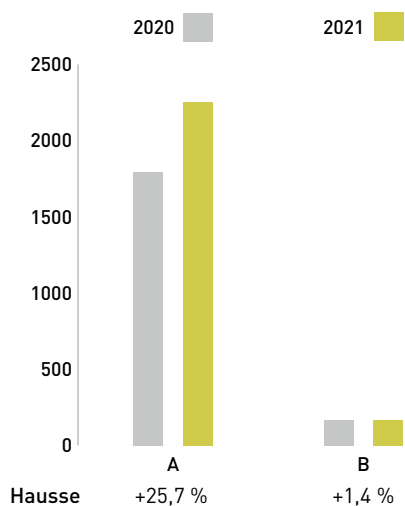
| Prêts et prolongations au guichet et à la borne | 2020 | 2021 |
|--------------------------------------------------------|---------|---------|
| Transactions de prêt sur les 6 sites BCUL | 296'682 | 288'133 |
| Prolongations effectuées pour les documents de la BCUL | 238'962 | 320'403 |

Statistiques OFS : total prêts (nombre de prêts enregistrés ou de bulletins de prêts délivrés)

| Consultation des documents précieux ou spéciaux, sites Unithèque et Riponne | 2020 | 2021 |
|-----------------------------------------------------------------------------|-------|-------|
| | 4'765 | 5'228 |

| Prêts eLectures | 2020 | 2021 |
|-----------------|--------|--------|
| | 26'658 | 26'448 |

Consultations numériques



A | Nombre d'articles de revues payantes consultés

2020 : 1'792'234

2021 : 2'253'706

B | Nombre d'eBooks ou de chapitres d'eBooks consultés

2020 : 166'520

2021 : 168'815

Source : statistique OFS



ACCUEIL ET RENSEIGNEMENTS

En 2021, la BCUL a retrouvé des horaires d'ouverture similaires à ceux de 2019, mais les conditions d'accès ont varié tout au long de l'année ainsi que d'un site à l'autre.

Êtes-vous ouvert ? Oui, mais...

Alors qu'en 2020, les sites BCUL avaient fermé en même temps, l'année 2021 a été marquée par des conditions d'accès en fluctuations constantes. Pas de fermeture, mais une multitude de cas de figure allant de locaux accessibles uniquement pour la communauté étudiante à l'obligation de présenter un certificat Covid selon différentes modalités. La multiplication des conditions n'a pas facilité la communication et une partie des publics de la BCUL semble s'y être perdue.

Ces ouvertures partielles et l'obligation du certificat Covid ont eu un impact sur la fréquentation. À cela s'ajoutent d'autres raisons, comme l'enseignement à distance jusqu'en juin pour l'Université et la HEP Vaud ou la division par deux – voire par quatre – du nombre de places de travail sur tous les sites sauf à Renens, avant un retour à une jauge plus élevée à partir du mois d'octobre.

Places de travail disponibles en temps réel

Il est désormais possible de savoir quelles sont les places de travail disponibles en temps réel, en consultant le site web ainsi que l'application Affluences. Proposé dès 2020 par le site Riponne, ce service est désormais offert par tous les autres sites BCUL depuis la rentrée 2021. La fréquentation de chaque lieu est visible en un clic : https://affluences.com/sites?playlist_id=20.

C'est aussi un outil de gestion qui offre aux professionnel·les une analyse plus fine de la fréquentation selon les périodes de l'année et les heures de la journée.

Nouveautés 2021

Sur les sites Internef et Riponne, une borne permet désormais de recharger téléphones et tablettes, ou de déposer son ordinateur portable en lieu sûr. On a aussi vu cet équipement utilisé comme casier pour y mettre un livre de côté entre deux visites.

Le site Internef propose depuis plusieurs années des salles de travail en groupe. Le site Riponne met désormais à disposition une salle pour 2 à 6 personnes. Le système de réservation, via l'application Affluences, a rencontré un joli succès depuis son lancement.

Les ressources numériques sont désormais accessibles à toute personne utilisant le réseau wifi public-UNIL sur les sites Unithèque, Internef et Riponne. Disponible sur le site Riponne, le réseau wifi public-BCU a été élargi aux sites Provence et Renens. Il permet ainsi, non seulement d'accéder à Internet, mais aussi de bénéficier d'une sélection de ressources en ligne.

Renseignements sur place et à distance

Les guichets sont une porte d'entrée importante pour les questions des utilisateur·rices. Les sites Unithèque et Riponne ont mis sur pied des plans de formation destinés à l'intégration des bibliothécaires qui se relaient aux guichets d'information. De plus en plus de questions arrivant par voie électronique, un projet de service de questions-réponses commun à tous les sites est à l'étude.



Succès des visites

Occasion prisée de découvrir les collections et certains espaces fermés, plusieurs visites guidées des magasins du site Riponne ont été proposées lors de la *Nuit des Musées*. Des présentations des collections spéciales du site Unithèque telles que la Réserve précieuse, les Manuscrits et l'Iconopôle ont également eu lieu.

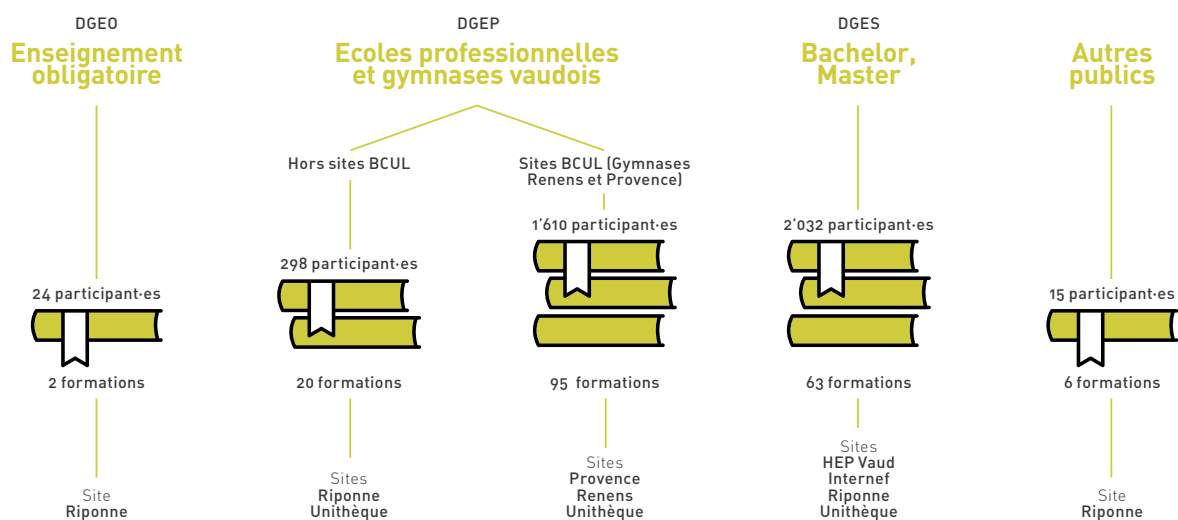
Covid-19 oblige, les présentations aux nouveaux-elles étudiant-es avaient pris une tournure virtuelle en 2020. Ces formats ont été reconduits en 2021. À l'UNIL, un film présentant la BCUL a été intégré à la manifestation «*À vos marques*». À la HEP Vaud, les bibliothécaires ont souhaité la bienvenue aux nouvelles volées par message électronique.

| Fréquentation | 2017 | 2018 | 2019 | 2020 | 2021 |
|----------------|------------------|------------------|------------------|----------------|------------------|
| Site Unithèque | 1'029'447 | 987'013 | 919'949 | 549'281 | 649'733 |
| Site Internef | 397'890 | 371'002 | 406'471 | 189'463 | 283'163 |
| Site Riponne | 285'649 | 279'993 | 271'196 | 147'611 | 154'937 |
| Site HEP Vaud | 34'631 | 34'650 | 31'218 | 16'051 | 15'698 |
| Site Provence | 1'971 | 3'540 | 4'162 | 2'863 | 4'183 |
| Site Renens | 432 | 4'037 | 6'184 | 7'000 | 19'680 |
| Total | 1'750'020 | 1'680'235 | 1'639'180 | 912'269 | 1'127'394 |

La fréquentation en 2021 a été affectée par les conditions d'accès aux sites, ainsi que la diminution des places de travail jusqu'en octobre. Les chiffres sont logiquement inférieurs à 2019, dernière année de référence, mais en hausse par rapport à 2020, qui avait connu une fermeture de deux mois.

| Accueil (visites) | Nombre de participant-es | Nombre de visites et présentations |
|-------------------|--------------------------|------------------------------------|
| Site Unithèque | 1'399 | 11 |
| Site Riponne | 150 | 12 |
| Site HEP Vaud | 7 | 3 |
| Total | 1'556 | 26 |

Formations



FORMATION DES PUBLICS

Conçues pour remplacer ou pour compléter l'offre en présentiel, les formations à distance ont été développées et enrichies. Coexistant avec les cours traditionnels, elles constituent une alternative destinée à durer.

Avoir une formatrice ou un formateur en face de soi à qui poser ses questions et se retrouver en groupe avec plaisir : le présentiel répond à ces besoins, tandis qu'un parcours en ligne permet un apprentissage à son rythme et la révision de points précis. Il apparaît qu'une offre double sera dorénavant pertinente pour répondre à l'ensemble des attentes.

Reprise du présentiel partielle, mais bienvenue

À la rentrée académique, la communauté universitaire a pu à nouveau suivre des formations à la bibliothèque. Cette formule est particulièrement appréciée par les sections des Lettres, sensibles à l'appropriation des lieux par leurs étudiant·es.

Afin de renouer avec tous ses publics, l'Unithèque a proposé 17 sessions introductives entre octobre et décembre, sous l'intitulé «*Perdu·e à la bibliothèque ? Rencontrez les bibliothécaires*».

Le site de la HEP a aussi travaillé au retour de ses présentations en présentiel, en automne, tout en continuant à créer de nombreux supports en ligne sur la recherche documentaire.

Sur les sites de Renens et Provence, les élèves ont bénéficié durant toute l'année, dans leur établissement, de cours et d'accompagnements aux travaux de diplômes.

Il n'en a pas été de même pour les visites de classes organisées avec les enseignant·es d'autres gymnases et écoles professionnelles sur le site Unithèque. Ces visites n'ont pu avoir lieu que pour quelques groupes pour cause d'accès limité à la communauté universitaire uniquement.

De nombreuses formations et ateliers tout public sur le site de la Riponne ont aussi dû être annulés en raison des restrictions d'accès au Palais de Rumine dès la mi-septembre.

Formations à distance et en vidéo

Au vu des conditions sanitaires, les enseignant·es du secondaire II et leurs élèves n'ont pas toujours pu visiter les bibliothèques des sites Riponne et Unithèque. Un parcours méthodologique en ligne leur a été proposé, complété en 2021 par des capsules vidéo. Réalisées par les bibliothécaires des sites de la Riponne et des Gymnases de Renens et de Provence, ces capsules portent sur des sujets tels que la typologie des documents, l'accès aux ressources numériques, l'*Encyclopaedia Universalis* et l'*Open Access*.

La bibliothèque de la HEP a produit 14 nouvelles vidéos sur la recherche documentaire. Les étudiant·es ont ainsi le choix de se former en classe ou à distance.

Sur les sites universitaires, deux nouvelles formations sur Moodle en langue et linguistique et en théologie, sciences des religions ont augmenté l'offre en ligne existante dans 9 autres disciplines. Ces réalisations sont utilisées désormais comme alternative au présentiel, en complément, ou en combinaison dans un dispositif hybride.

À l'Internef, les étudiant·es en droit disposent de trois nouvelles vidéos : *Les bonnes raisons de venir à la BCUL site Internef*, *Les sources du droit*, *Les domaines du droit*. La visite virtuelle destinée aux participant·es en Bachelor et celle pour les Masters se composent de contenus enrichis qui rendent désormais la prestation en ligne identique à la formation en présentiel.



MÉDIATION CULTURELLE

L'offre d'événements culturels gratuits est l'expression de la médiation culturelle de la BCUL. Celle-ci a pour mission de permettre aux publics de s'approprier la culture et le savoir, comme d'aider à comprendre les enjeux locaux et globaux.

1971-2021 : femmes à l'honneur

En écho au cinquantenaire du droit de vote et d'éligibilité des femmes en Suisse, les événements culturels ont donné la parole aux femmes – auteures, musiciennes, réalisatrices, historiennes, philosophes, artistes ou comédiennes.

L'art de la patience et de la ténacité a de nouveau été de mise cette année. À cause de la pandémie, les manifestations prévues de janvier à fin mars se sont concentrées d'avril à juillet, avec des jauges réduites. Quelques événements ont également dû être annulés ou reportés.

Mais qu'à cela ne tienne, les femmes ont tout de même pu se faire entendre autour de 57 propositions différentes ! Le public – 2'670 personnes – a répondu présent à chaque nouvel assouplissement des normes sanitaires. Le concert d'Erika Stücky, grande dame haut-vallaisanne de la musique, a été plébiscité pour son audace novatrice. Le public était également au rendez-vous pour le *Blue Stabat Mater* du compositeur vaudois Jérôme Berney. Autre moment fort en émotion : la projection du film *Les Rivières* de la réalisatrice française d'origine vietnamienne Mai Hua. Cette affluence résonne particulièrement avec l'étude sur les pratiques culturelles dans le Canton de Vaud en 2019¹, publiée en 2021 : un-e Vaudois-e sur cinq (18 %) assiste à une offre de médiation culturelle en bibliothèque.

Nouveau partenariat, nouveaux publics

La thématique phare de l'année a été l'occasion d'engager un nouveau partenariat avec le festival féministe *Les Créatives*, basé principalement à Genève, en proposant trois événements à la BCU Lausanne : une conférence d'Iris Brey, critique et spécialiste de représentation de genre au cinéma, une mise en lecture de l'autobiographie de l'icône féministe américaine Gloria Steinem, ainsi qu'un atelier créatif avec l'artiste Ursina Ramondetto autour de la broderie. Cette collaboration dynamique a amené la fréquentation réjouissante d'un nouveau public, jeune et engagé.

Privé-es de sorties scolaires, les gymnasiens-nes ont profité à plusieurs reprises des *Éclipses de jour*, créations sonores autour de textes littéraires (Buzzatti, Maupassant, Yourcenar et autres auteur-es romand-es comme Corinna Bille ou Douna Loup), écoutées dans le noir complet. Enfin, une nouvelle offre de médiation numérique, la chaîne de podcast *Fringale*, élargit la diffusion de ces créations sonores ou d'épisodes autour des fonds patrimoniaux de la Bibliothèque (voir ci-dessus les « Points forts »). Cette nouvelle formule apporte une mise en valeur différente des collections de la BCUL, avec une diffusion importante et pérenne.

1 https://www.vd.ch/fileadmin/user_upload/organisation/dfj/serac/fichiers_pdf/StatVD_BD.pdf, p.17

Trois expositions

Trois expositions temporaires étaient visibles sur le site de la Riponne en 2021 : *Archives d'un peintre. Jean-Claude Hesselbarth*, du 3 décembre 2020 au 25 avril 2021 ; *Alice Rivaz. Présence des femmes*, du 20 mai au 30 octobre 2021 et *Clara Haskil. Exister*, du 11 novembre 2021 au 7 mai 2022.

L'exposition sur le peintre vaudois Jean-Claude Hesselbarth a malheureusement subi de plein fouet les restrictions liées la pandémie, avec un vernissage annulé et une seule visite guidée.

Le nouvel espace d'exposition dans le hall du site Riponne s'est dévoilé au public en mai, avec l'exposition sur l'auteure Alice Rivaz. En lien direct avec la thématique de l'année, la plus féministe des auteures romandes a suscité un très vif intérêt de la part du public et du milieu scolaire. L'exposition s'est aussi accompagnée d'évènements variés qui lui ont donné un beau retentissement : une séance du club de culture *Les Braconniers* autour des talents de peintre et de musicienne d'Alice Rivaz, une *Éclipse de jour* sur son roman phare *La Paix des ruches*, ainsi qu'une conférence de Martine Reid sur les femmes en littérature, en partenariat avec l'UNIL.

Enfin, l'exposition *Clara Haskil. Exister*, vernie en novembre, rencontre un fort écho dans la presse et le public. Elle s'accompagne d'un épisode de *Fringale* sur le fonds Clara Haskil conservé à la BCUL, sous la forme d'un entretien mené par la responsable des Archives musicales, Verena Monnier, avec la musicologue Nancy Rieben, commissaire de l'exposition.



57
manifestations
culturelles



2'670
participant-es



21
partenariats



3
expositions

MONIQUE JACOT

FRESQUES YÉMÉNITES

COULEURS D'ENCRE



Monique Jacot, *Fresques yéménites*
monique réalisé en octobre 2019 par Catherine Féd
pour les Editions Couleurs d'encre, à Lan
au Chanel, avec impression
fresques sur papier
arts

COLLECTIONS

Les collections physiques et numériques de la BCU Lausanne incarnent ses missions. Elles témoignent de la capacité d'adaptation de l'institution aux contextes et aux besoins des nombreux publics desservis.

Une constante recherche d'adéquation caractérise la conduite et le développement des collections de la BCUL. Adéquation aux missions confiées par le législateur pour les collections patrimoniales ; adéquation aux besoins consécutifs aux évolutions constatées dans les enseignements et la recherche menés à l'Université de Lausanne et à la Haute école pédagogique du canton ; adéquation aux besoins des communautés des gymnases desservis ; adéquation avec la diversité des attentes du public cantonal.

Toute une chaîne de compétences permet à l'offre documentaire, courante ou inscrite dans le temps long de la conservation, de s'enrichir, de s'embellir et de s'adapter de manière pertinente. Les professionnel·les de la bibliothèque s'y emploient jour après jour. Spécialistes de la conduite et du développement des collections, des ressources numériques, du signalement dans les outils de recherche et de découverte, de la conservation des documents, toutes et tous œuvrent à la recherche de nouveautés pertinentes et à leur mise en évidence sur les plateformes de découverte de la BCUL, Renouvaud et Patrinum.

Service des Manuscrits

Le service des Manuscrits a acquis 25 nouveaux ensembles en 2021. L'année a surtout été marquée par l'acquisition des archives de l'écrivain C. F. Ramuz. Différents lots de lettres de Benjamin Constant, un tapuscrit d'Etienne Chevalley, ainsi qu'un manuscrit et une lettre de Théophile Alexandre Steinlen ont également intégré la collection. En outre, grâce au soutien des Amis de la BCU, l'important fonds de l'artiste-peintre Martial Leiter a rejoint la Bibliothèque.

Les inventaires détaillés des fonds Rivaz et Lecoultre sont désormais publiés sur Patrinum, tout comme celui des œuvres de la collection Philippe Jaccottet. Dans le cadre d'une collaboration avec la section d'espagnol de

l'UNIL, l'inventaire et plusieurs numérisations du fonds Carlos de Goyeneche y Silvela, marquis de Balbuena, sont consultables sur Patrinum également. Le service poursuit par ailleurs son vaste projet de révision de l'inventaire de ses collections, une opération rendue indispensable pour préparer le déménagement prévu en raison des travaux d'extension du bâtiment de l'Unithèque.

Le fonds Alice Rivaz a fait l'objet d'une exposition à la Riponne (en collaboration avec l'UNIL et l'association Alice Rivaz). Différentes pièces de Marguerite Burnat-Provins et de Jean Lecoultre ont pu être montrées dans des expositions externes.

Réserve précieuse

Parmi les ouvrages de bibliophilie contemporaine acquis en 2021 par la Réserve précieuse, relevons : quatre *unica* de Laurent Guenat (Les Bayards, 2020 à 2021) ; la maquette richement commentée de Hansjörg Gisiger pour les *Contre-chants* de Freddy Buache (Lutry, 1956) ; le recueil *Encres d'aube* d'Alexandre Voisard illustré de 24 linogravures originales d'Anne Egli-Décombaz (Sottens, 2021).

Le nouveau conservateur a acquis 21 ouvrages d'avant 1850, la plupart imprimés en terre vaudoise, notamment *Les amours de Sainfroid, jésuite, et d'Eulalie, fille dévote*, publiées sous une adresse fictive (La Haye), mais imprimées à Lausanne (1748). La Réserve précieuse a aussi intégré une édition des *Sanctum Jesu Christi evangelium* de Simon de Colines, premier imprimeur français à utiliser les caractères romains (Paris, 1530).

Grâce à un budget exceptionnel alloué par l'État de Vaud, le conservateur a mené une opération d'aide aux artistes vaudois-es : le projet ASP(ECT), ou *l'Art de Surmonter une Pandémie (En Créant Toujours)*. En résulte une sélection de 41 livres d'artistes qui constituent une sorte de capsule temporelle, un témoignage de la vitalité créatrice de notre canton en temps de pandémie.

Iconopôle

À la suite de la signature de deux importantes conventions, l'une pour la donation du fonds Laurent Pizzotti et l'autre pour la donation du fonds Werner Jeker, le transfert à la BCUL des boîtes d'archives, des maquettes et des affiches (180 pour Pizzotti et 800 pour Jeker) a eu lieu en 2021. Confiée à une entreprise spécialisée, une large campagne de numérisation des affiches a complété ce transfert. L'inventaire de ces volumineux fonds est en cours, de même que son intégration dans Patrinum. Un petit fonds d'éditeurs-artistes datant des années soixante a également fait l'objet d'une donation. Il s'agit du fonds Hanc, totalement méconnu. Enfin, le musée Jenisch a donné à la BCUL son fonds d'affiches remontant aux années cinquante.

L'Iconopôle poursuit ainsi son ouverture sur le travail éditorial et la communication graphique. L'œuvre de Werner Jeker, un graphiste d'envergure suisse et internationale, a permis d'enrichir l'Iconopôle de pièces totalement inédites et de projets dont les commanditaires dépassent largement les frontières. D'un grand intérêt graphique, ils retracent le parcours de 50 ans de vie professionnelle : Werner Jeker est un « maître » pour toute une génération.

Archives musicales

Quatre nouveaux fonds sont arrivés en 2021, dont celui du compositeur vaudois Julien-François Zbinden et le fonds de l'association Amdathtra. Décédé en mars 2021 à l'âge de 103 ans, Zbinden était un des compositeurs contemporains suisses les plus joués dans le monde, alors qu'avec le fonds Amdathtra, la BCUL et la Phonothèque suisse vont conserver la mémoire du petit, mais très raffiné label lausannois Amori – Musique du monde, et de sa fondatrice Paola Eicher, également organisatrice de concerts de musique folklorique mémorables.

Avec l'exposition *Clara Haskil. Exister*, les archives musicales ont bénéficié d'une très belle vitrine. Les documents conservés dans le fonds de la BCUL, au travers d'une scénographie pleine de créativité, ont permis de faire revivre la pianiste roumaine.

À la suite de l'entrée dans la collection des archives du compositeur Jérôme Berney, la partition de son *Blue Stabat Mater* est sortie de presse, publiée par la BCUL. Un concert et une table ronde ont accompagné cet événement. Ce cadre a permis d'approcher les Éditions Schola Cantorum, qui se chargeront dorénavant de la promotion et de la distribution des partitions éditées par la BCUL.

Documentation vaudoise

Une nouvelle vision de cette collection patrimoniale débute avec l'arrivée d'une nouvelle responsable de sa conduite. Marquer encore plus son ouverture au public en allégeant le libre-accès est devenu une priorité en 2021 et le sera encore à l'avenir. Une partie des collections, notamment la littérature, a ainsi rejoint les magasins. D'autres documents, ayant trait en particulier à la citoyenneté, ont rejoint des lieux ailleurs sur le site. Il en résulte des espaces plus lisibles qui permettent de mettre en valeur la richesse de l'offre documentaire.

S'agissant de collections empruntables et en même temps patrimoniales, la Documentation vaudoise fait office de pivot dans l'application des mesures de conservation des ouvrages. Ces mesures doivent être régulièrement rediscutées et révisées afin d'assurer une uniformisation des pratiques dans toutes les collections de la BCUL. La responsable de la Documentation vaudoise assure la coordination de ces travaux.

Enfin, le travail sur les collections numériques se poursuit. La numérisation de films VHS et la poursuite du travail d'homogénéisation de la base de référence des personnalités vaudoises sur Patrinum ont marqué cette année.



Nouvelle vision pour la Documentation vaudoise qui s'ouvre encore plus au public.



Dépôt légal

Le Dépôt légal est l'obligation pour toute personne de transmettre un exemplaire de chacune de ses publications éditées ou imprimées dans le canton de Vaud à la BCUL, où elles sont conservées à des fins patrimoniales (LPMI art. 32).

En 2021, l'incidence de la pandémie sur les publications vaudoises s'est dissipée : les chiffres d'accroissement de la collection ont retrouvé leur valeur de 2019. En plus du traitement habituel, la conservation a fait l'objet d'une attention particulière. Les fascicules du Dépôt légal, qui sont par définition fragiles, se sont vus dotés de nouvelles fourres en plastique non acide, qui n'altèrent ni l'encre ni le papier, garantissant ainsi leur préservation à long terme. Par ailleurs, le rapatriement des documents stockés au Dépôt et abri des biens culturels (DABC) de Lucens et relevant du Dépôt légal a continué, avec l'objectif de conserver la collection sur un seul lieu.

Quant au Dépôt légal numérique, le travail de récolte et de catalogage se poursuit, même si les ressources à disposition ne permettent pas encore un suivi systématique de ces publications.

Collections grand public

Les périodes où tout se ferme permettent à la BCUL et à ses collections de se réinventer et de s'ouvrir toujours plus. Comme en 2020, la BCUL a travaillé les espaces de ses collections « grand public » notamment en déplaçant la salle de presse de son site Riponne dans le hall d'entrée. Elle offre désormais une meilleure visibilité et un nouveau mobilier aux personnes désireuses de suivre la mise en orbite du télescope James-Webb, les informations liées à la pandémie ou, dans un registre plus léger, de découvrir les dernières tendances gastronomiques autour de l'escalope végétarienne. Ce déménagement a également permis de réaffecter les espaces libérés. Les documents autour de la citoyenneté, de l'informatique et des loisirs y sont mieux mis en valeur.

Les collections numériques grand public ont également évolué. La plateforme *eLectures* propose désormais des livres audio qui font écho à la demande de littérature sur ce support. Une campagne d'affichage, baptisée « *Écoutez voir* », a appuyé le lancement de cette nouvelle offre. La BCUL continue en outre d'étoffer ses ressources

numériques accessibles à distance pour l'ensemble de ses usager·ères. En 2021, la vidéo à la demande figure au centre de l'amélioration. Les bases *Medici.tv* et *Qwest.tv* proposent de nouveaux contenus musicaux accessibles partout et sur tous les écrans : concerts, *master classes* et documentaires. Une page web regroupe désormais toutes ces ressources à emporter partout et leur confère une visibilité accrue.

Collections universitaires

Soutenir l'enseignement et la recherche de l'UNIL et de la HEP Vaud en fournissant une documentation scientifique actuelle et pertinente : telle est l'exigence à laquelle répondent les collections réparties sur les différents sites universitaires de la BCUL.

Une offre numérique en plein essor

En 2020, les restrictions d'accès à la Bibliothèque avaient rendu indispensable la recherche de substituts numériques au papier. L'année 2021 confirme l'intérêt porté par la BCUL à ce type de ressources, avec la volonté de faciliter l'accessibilité à distance. L'offre s'accroît ainsi de façon significative. C'est le cas notamment pour la presse avec l'acquisition exceptionnelle d'ensembles d'archives tels que *Le Monde* (1944-2000), *The New York Times* (1851-2017), *The Guardian* (1821-2003), *The Times* (1785-2019) et *The Economist* (1843-2020).

Les responsables de collections ont sélectionné les archives de 59 revues scientifiques de l'éditeur Taylor & Francis dans les domaines des sciences humaines. Les bases de données continuent de faire l'objet d'une attention soutenue, notamment en sciences des religions (acquisition de *Index of the Studies of Religion* et de *World Christian Database*), en sciences sociales (acquisition des modules « *Sociology* » et « *Education* » pour compléter les *Oxford Bibliographies Online*) ou en histoire de l'art (*Pro-metheus*, une base d'images désormais à disposition de la communauté universitaire).

Quant aux livres numériques, ils sont acquis essentiellement en grands ensembles chez les éditeurs anglo-saxons, dans les disciplines des sciences économiques, des sciences sociales, mais aussi du droit international et de la psychologie. En linguistique, une contribution annuelle soutient des publications en accès libre. Enfin, les grands textes de la philosophie bénéficient d'une



nouvelle vie au travers d'offres sur les plateformes *Intellex Past Masters* et *eLectures*. Pour l'aire francophone, la sélection annuelle effectuée sur la plateforme *OpenEdition* permet d'aller au-delà des versions en ligne de textes en accès libre en offrant la possibilité de télécharger les livres aux formats PDF ou ePUB. L'acquisition de la collection « *Rencontre* » (Garnier numérique) a, quant à elle, permis d'étoffer l'offre en ligne d'ouvrages de recherche en littérature et sciences humaines.

Des collections physiques actuelles

Les acquisitions plus traditionnelles de livres ne sont pas en reste. Plus de 14'000 titres ont fait leur apparition dans la trentaine de collections des deux sites universitaires et du site HEP Vaud en 2021.

Sciences humaines et sociales, sciences économiques, droit, pédagogie et didactique, mais aussi biologie sont de vastes domaines que les acquisitions de l'année permettent de maintenir à jour. Il faut également les compléter lorsqu'un nouveau professeur entre en fonction (archéologie), les rajeunir parce que les livres sont utilisés et s'usent (littératures modernes, histoire) ou encore être exhaustif comme en droit suisse, où tous les ouvrages parus en 2021 sont acquis. Sur le site Unithèque, le traitement documentaire du fonds de sources arabes médiévales constitué pour les besoins de l'UNIL a permis l'intégration de 697 nouveaux volumes.

Chaque collection est présentée thématiquement, une forme d'accès qui autorise aussi une découverte par sérendipité, mais qui exige en contrepartie des travaux de mise à jour. Dans cette perspective, la réindexation d'ouvrages et le réaménagement physique du libre accès du site HEP ont permis d'améliorer la visibilité et l'accessibilité des collections. Au libre accès du site Unithèque, des révisions partielles réalisées dans les plans de classement des collections ont pour résultat de préciser des thématiques (anthropologie, sociologie) ou de faire de la place pour les auteur-es du XXI^e siècle (littératures modernes et philosophie).

Collections gymnasiales

Les sites BCUL présents dans les Gymnases de Provence et Renens offrent des collections qui répondent essentiellement aux programmes d'enseignement du secondaire II. Celles-ci se composent de collections encyclopédiques et d'ouvrages de référence enrichis par une offre de revues traitant de sujets d'actualité. Des romans pour jeunes adultes, des bandes dessinées, des mangas, des films documentaires et de fiction complètent les manuels d'enseignement et les classiques de la littérature.

Par une mise en valeur de leurs collections et de régulières actions d'animation, les deux sites gymnasiaux font la promotion de la lecture auprès des élèves. En 2021, Provence a reçu dans ses locaux deux auteurs dans le cadre du prix littéraire « *Le Roman des Romands* ». Renens a proposé 13 nouvelles sélections thématiques en lien avec les enseignements. De nombreux signets « *Bouche à Oreille* », nom dédié aux coups de cœur de la BCUL, sont rédigés par les collaboratrices pour encourager les élèves à la lecture plaisir. Des conseils de lectures sont publiés dans la newsletter du Gymnase de Renens ou sur le site web du Gymnase Provence. Les collections numériques adaptées aux gymnasien-nes sont valorisées sur l'intranet du Gymnase Provence depuis fin 2021.

Le site Provence a considérablement renouvelé son fonds en 2021 (+30 %) par l'acquisition de nombreux documents d'actualité. Quant au site de Renens, il a continué à développer ses collections pour offrir plus de 12'000 documents à son public.



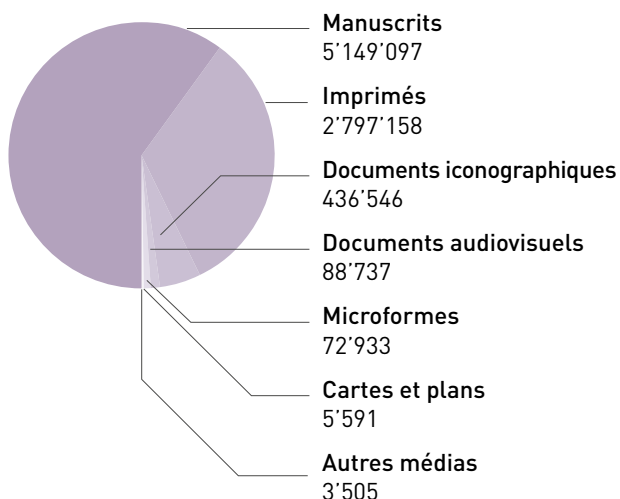
Nombre de documents

| | |
|------|------------|
| 2021 | 8'553'567 |
| 2020 | 8'425'300 |
| 2019 | 8'625'222 |
| 2018 | 8'562'549 |
| 2017 | 10'764'433 |
| 2016 | 10'819'338 |

Offre totale

L'augmentation de l'offre de documents physiques est due à l'entrée de nouveaux fonds manuscrits et iconographiques.

Documents physiques 2021



Variable statistiques OFS : 12 Nombre d'unités physiques du fonds

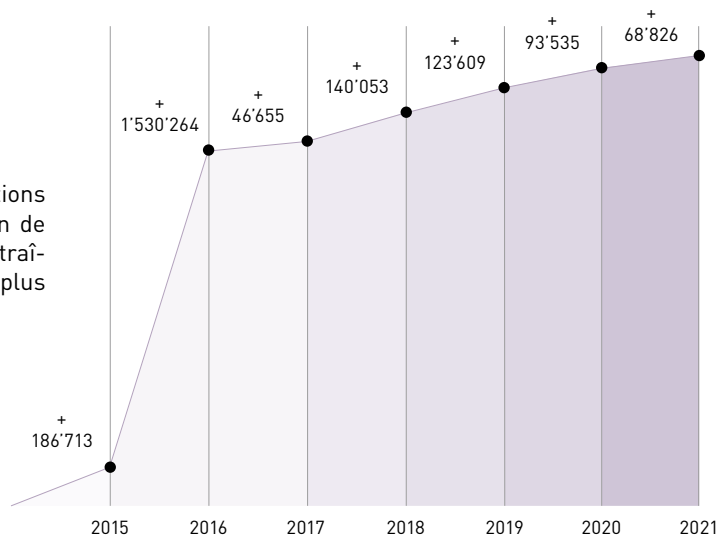
Documents numériques 2021

| | |
|------------------------------------------------------------|---------|
| Journaux et périodiques électroniques disponibles en ligne | 148'161 |
| Bases de données en ligne | 147 |
| eBooks disponibles en ligne | 648'581 |
| Documents audiovisuels numériques disponibles en ligne | 8'913 |
| Documents numériques individuels disponibles en ligne | 118'664 |

Variable statistiques OFS : 17 Nombre de banques de données

Accroissement des collections physiques

Le fléchissement de l'accroissement des collections physiques est essentiellement dû à une diminution de l'acquisition d'imprimés. La situation sanitaire a entraîné des reports de parution d'ouvrages et des achats plus nombreux de titres numériques.



Gestion des collections et dons

Mettre à disposition les ressources documentaires utiles aux publics nécessite diverses opérations, certes peu spectaculaires. Effectuées dans l'ombre par plusieurs services de la BCUL, ces tâches sont néanmoins indispensables. En 2021, les ouvrages reçus en don par le site Unithèque ont ainsi pu bénéficier d'une attention particulière, avec le catalogage de 1'200 titres. Dans les magasins, le tri d'exemplaires multiples a permis de faire de la place en vue des accroissements. L'obsolescence du support VHS a rendu nécessaires des mises au rebut ciblées. Le site HEP a, quant à lui, effectué un tri dans les mémoires professionnels et relégué en magasin les années les plus anciennes des revues de façon à libérer de l'espace dans le libre-accès. Le traitement du fonds historique a également continué. Une partie des commentaires de droit du site Internef a bénéficié d'une opération d'attribution de nouvelles cotes afin d'en faciliter l'accès. Le suivi des portefeuilles de périodiques par collection est désormais facilité grâce à des extractions de données plus complètes ; celles-ci sont fournies par le service en charge de leur gestion. Enfin l'ajout progressif de ressources disponibles en *Open Access* et d'ouvrages de référence au format numérique dans le portail des données de Renouvaud a permis d'accorder une meilleure visibilité à des documents indispensables aux recherches documentaires.



2'885'895
offre globale de
documents à emprunter



6'416
nouveaux fascicules
de périodiques
dans le Dépôt légal



1'606
nouveaux livres dans
le Dépôt légal



1'007
nouveaux documents
dans la Documentation
vaudoise



Conservation | 4

A
670

A
672

Palmer
9

BLONDVS
Historia

D
912

Tab. A
3

D
1025

Philolog
23

E
366

CALLINVS
sic Hicq. vndictum

CONSERVATION

La conservation désigne les mesures destinées à prévenir la dégradation physique des documents et à prolonger leur durée de vie. Elle peut être préventive (reliure, contrôle de l'environnement) ou curative (restauration, désacidification).

Aux petits soins des collections

Parmi les travaux de restauration de la Réserve précieuse figure le *Commentarius ad Justitiani Institutionum imperialium* de Johann Georg Kees, imprimé en 1762 à Londres selon la page de titre, mais en réalité à Lausanne par Marc-Michel Bousquet. Ce livre a demandé un grand effort de restauration du papier et une reliure complète. Autre ouvrage confié cette fois à un atelier externe : *La Description géographique, chronologique, politique et physique de l'empire de la Chine et de la Tartarie chinoise* de Jean-Baptiste du Halde, œuvre magistrale en quatre volumes, imprimée à Paris en 1735.

Différents documents du service des Manuscrits ont également pu bénéficier d'une restauration par nos spécialistes. Vu l'importante acquisition du fonds C. F. Ramuz, il a notamment été décidé de consolider le manuscrit d'*Aimé Pache* (cote Ms 5012) et de lui créer une boîte de conservation sur mesure. Divers documents de la collection Benjamin Constant ont aussi été restaurés et le projet de dépoussiérage et de reconditionnement de ce fonds se poursuit.

En ce qui concerne les Archives musicales, l'Atelier a terminé la restauration du fonds Alphonse Roy, ainsi que de deux grandes partitions d'orchestre du fonds Paul Juon. Par ailleurs, deux partitions de Joseph Lauber et Antoine Chenaux ont été confiées à un atelier externe.

Enfin, l'équipement des fascicules et des partitions musicales du Dépôt légal en fourres plastiques non acides est terminé ; ce nouvel équipement n'altère ni l'encre ni le papier et garantit ainsi une meilleure conservation.

Projets transversaux

En collaboration avec les Manifestations culturelles et les Archives musicales, l'Atelier de restauration a conseillé et traité des documents pour l'exposition *Clara Haskil. Exister*, sur le site Riponne.

Chargé du sauvetage du patrimoine documentaire en cas de catastrophe sur les sites de l'ouest lausannois, le groupe de travail COSADOCA a poursuivi son activité. Le plan de sauvetage de Dorigny a été complété, puis présenté à plusieurs services des sites universitaires. Le site de la Riponne a aussi mis à jour son plan sur le modèle de celui de Dorigny. La crise sanitaire n'a, toutefois, pas permis d'organiser des formations à l'intention du personnel.

Depuis 2021, la BCUL participe au projet DIESOS (dispositif informatique d'enregistrement et de suivi des objets lors de sinistres), piloté par le département Conservation et restauration de la Haute école ARC Neuchâtel. Ce projet d'importance nationale permettra de résoudre le principal problème lors d'un sinistre : le suivi des objets sinistrés.

Le groupe de travail sur l'utilisation des codes PAC au sein de la BCUL a repris son activité à la fin de l'année. Géré désormais par les responsables de la Documentation vaudoise et du Dépôt légal, il inclut des représentant-es de tous les sites de la BCUL. Un rapport sur les bonnes pratiques à mettre en œuvre est en cours de rédaction.

AT CIVIL

dressés dans les trois
jour de la naissance),
quel a eu lieu l'accou-

naire immédiatement
naissance est faite,
légué. Ce médecin

on de l'enfant à la
claration qui doit
s indiqué, par le
femme ou autres

ns majeurs, se
tation et du
sance.

Signes particuliers :



Signature du titulaire :

CARAMUS

reinte de
ex droit :



Originnaire de Sullys
RÉPUBLIQUE FRANÇAISE
LIBERTÉ — ÉGALITÉ — FRATERNITÉ

ANNÉE 1913

REGISTRE 230 VILLE DE PARIS 14

Numéro Du 18 février mil ne

Mariage

ENTRE : Charles Ferdinand Ramus

Né le 24 Jhr 1878 à Sullys

Arrond^t d

Profession : homme de lettres

Domicilié à Paris

Fils de Emile Charles

et de Jeanne Louise Henriette

Veuf de

ET Marie Cécile Cellier

Née le 22 mars 1872 à Ne

Arrond^t d

Profession : sans.

Domiciliée à Paris

Fille de Charles Victor

et de Julie Henriette Bou

Veuve de

Contrat de mariage néant

SIGNATURE DE L'ÉPOUX,

Sig

F. Ramus


Délivré le 18 fe

L'Officier de



a.

*Ramuz mis en boîte, Benjamin Constant
dépoussiéré – les manuscrits sont choyés.*





RENOUVAUD

Réseau vaudois ouvert et de proximité, Renouvaud est engagé dans une politique d'amélioration continue des services proposés aux bibliothèques et à leurs publics. Il s'inscrit aussi dans une dynamique nationale et internationale.

Améliorer sans cesse les outils et les services

Renouvaud réunit 137 bibliothèques de types variés sur le territoire vaudois, servant des publics très divers, des écolier·ères aux chercheur·euses en passant par le grand public.

En 2021, le support et les outils ont été encore améliorés pour faciliter le quotidien des quelque 600 professionnel·les du réseau. Les applications d'aide au catalogage et à l'indexation ont été mises à jour et les formations sont désormais accessibles sur une plateforme d'apprentissage en ligne. De plus, un projet d'outil d'assistance au catalogage a débuté pour permettre, à terme, de fluidifier les processus. Une assemblée, trois tables rondes et une vingtaine d'ateliers ont permis aux professionnel·les de s'informer et d'échanger autour des pratiques métier.

Du côté du lectorat, l'outil de découverte a été migré vers la solution Primo VE. Pour les bibliothèques de Sciences et Patrimoines, les fonctionnalités implémentées en 2021 ont été déterminées par les résultats d'une enquête menée auprès des usager·ères. En 2022, c'est le public Écoles et Lecture publique qui sera invité à se prononcer sur les choix futurs.

Collaborations suisses et internationales

Plusieurs projets ont été menés en collaboration avec d'autres acteurs bibliothéconomiques en Suisse et à l'étranger. Ainsi, Renouvaud implémentera en 2022 le référentiel d'autorités IdRef et la solution pour le prêt entre bibliothèques Rapido, également retenus par les bibliothèques de Swisscovery. Les lecteur·rices pourront explorer les collections des bibliothèques académiques suisses et bénéficier d'une expérience de découverte unifiée.

Plan directeur 2020-2024

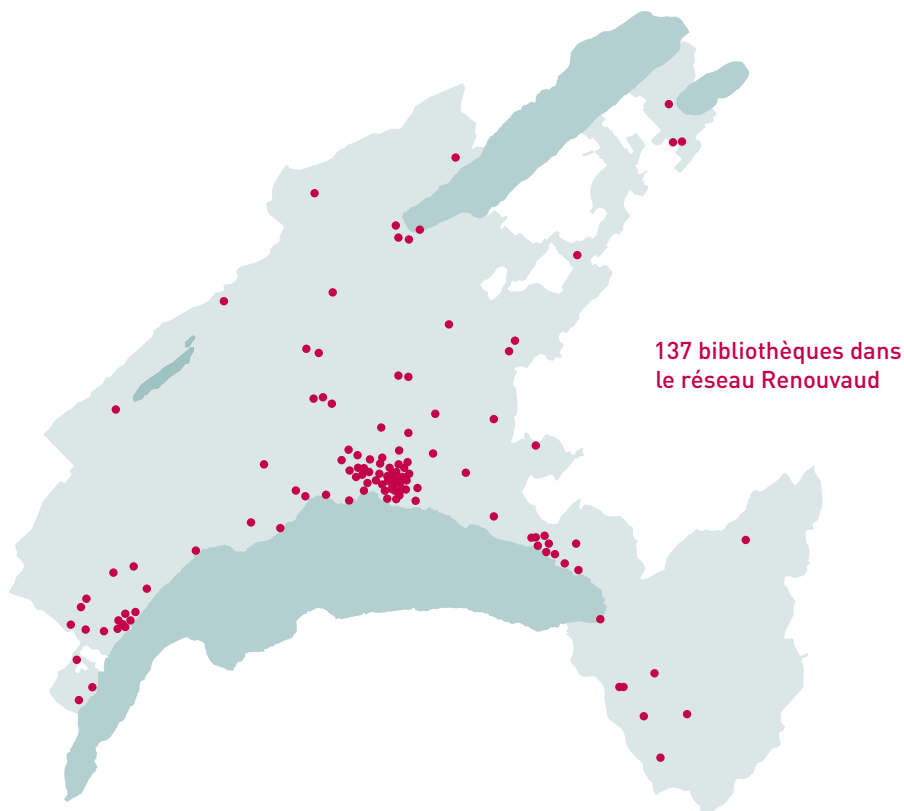
Dans les années à venir, plusieurs bibliothèques à vocation académique du réseau, dont la BCUL, migreront peut-être leur catalogue sur Swisscovery, tout en continuant de bénéficier des prestations de la Coordination Renouvaud. Les retombées financières de ce scénario seront évaluées en 2022. Il permettra aux bibliothèques concernées et à leurs autorités de tutelle de disposer des éléments nécessaires pour faire le meilleur choix.

Nombre record de bibliothèques intégrées

Les processus d'intégration de nouvelles bibliothèques ont été perfectionnés pour diminuer le travail des professionnel·les et la durée des projets. Des outils facilitent la migration d'un catalogue existant dans Renouvaud. Ainsi, 15 nouveaux membres ont intégré le réseau en 2021 ; une vingtaine d'établissements feront de même dans un futur proche. Toute bibliothèque vaudoise peut rejoindre Renouvaud, indépendamment de sa taille, de son fonds ou de ses publics.

Un réseau de proximité pluriel et ouvert

Avec cinq ans d'expérience dans le développement de prestations sur mesure et de qualité pour les bibliothèques et leurs publics, Renouvaud est fort de sa diversité, de sa stabilité et de sa capacité d'adaptation. Ancré dans le canton de Vaud, le réseau est aussi un acteur reconnu au niveau national et international. La convergence à venir des plateformes de Renouvaud et de Swisscovery sera sans doute porteuse de grands changements. Quels qu'ils soient, Renouvaud réaffirme son engagement à servir les bibliothèques vaudoises et leurs publics.



Articulé autour de trois organes, Renouvaud a développé un modèle de fonctionnement efficient.

renouvaud
Réseau vaudois
des bibliothèques



Le Conseil Renouvaud

Le Conseil Renouvaud est présidé par la directrice de la BCUL. Il est composé de représentant-es des différents types de bibliothèques du réseau et a pour mission de définir la stratégie et le développement du réseau.

Gouvernance & stratégie



La Coordination Renouvaud

La Coordination administre la plateforme permettant aux 137 bibliothèques du réseau d'accomplir leur mission. Elle leur apporte un soutien quotidien par le biais de formations et d'un support de type helpdesk, et anime le réseau en organisant des événements favorisant les échanges.

Administration système | Support technique & métier | Animation du réseau



Les commissions techniques

Les commissions techniques s'occupent des aspects bibliothéconomiques du réseau, par exemple de la définition des normes de catalogage ou d'indexation. Elles proposent des mesures d'amélioration qui favorisent la productivité des professionnel·les et améliorent la qualité des services pour les usager·ères.

Acquisitions | Autorités | Bulletinage | Catalogage | Prêt entre bibliothèques | Prêt | Outil de découverte | Ressources numériques | Commission des coordinateurs

COORDINATION DES BIBLIOTHÈQUES SCOLAIRES

La Coordination des bibliothèques scolaires gère le réseau des bibliothèques de la scolarité obligatoire. Elle supervise deux sites BCUL : Provence et Renens. Elle représente les bibliothèques de la scolarité postobligatoire dans Renouvaud.

Les formations sur les sites Renens et Provence ont pu être délivrées à toutes les classes. Elles ont été complétées par des capsules vidéo présentant les bases de la recherche d'information et le principe des ressources *Open Access*. Les fonds documentaires des deux sites ont été enrichis et développés en collaboration avec les enseignant·es, en vue de répondre aux besoins des élèves et de développer leur plaisir de lire.

Pour les bibliothèques de la scolarité obligatoire, la promotion de la lecture et la formation des élèves à la recherche et à l'analyse critique de l'information restent les missions principales des 133 professionnel·les du terrain. Depuis 2015, les prestations ont augmenté de manière significative : + 135 % d'animations pédagogiques, + 169 % de prêts. Tout cela, réalisé par des professionnel·les dont l'effectif scolaire a, quant à lui, augmenté de 31 %. La poursuite des objectifs fixés dans les Recommandations et normes pour bibliothèques scolaires, en 2007 puis en 2017, porte ses fruits !

Échanges de pratiques

Cette année a vu se renforcer les échanges de pratiques au sein du réseau, notamment par la mise en ligne de bibliotheques.edu-vd.ch, portail des bibliothèques scolaires vaudoises. Plus de 160 descriptifs d'animations y ont été publiés afin de permettre aux bibliothécaires d'optimiser le temps consacré à la création d'animations. La liste des animations et leur résumé sont accessibles en ligne pour les enseignant·es, facilitant les échanges et l'organisation des passages de classes. Le grand public a accès aux pages d'information des bibliothèques (prestations, accès, contact, horaires, etc.).

Les rencontres du réseau ont eu lieu en ligne et en présentiel, à l'exemple de l'assemblée annuelle. Lors de cet

évènement, la responsable de la cellule Durabilité du département a donné une conférence très appréciée, qui a constitué le point de départ de différents chantiers liés à ces enjeux. Plusieurs groupes de travail ont été lancés en vue d'élaborer des outils clé en main, disponibles dès l'an prochain : animations pédagogiques, outils de gestion pour les bibliothèques, sélections thématiques enrichies.

Les professionnel·les du réseau sont désormais habitués à conjuguer échanges virtuels et en présentiel. Les rencontres en ligne sont entrées dans les pratiques : celles-ci permettent un important gain de temps de déplacement, limitant ainsi les fermetures des bibliothèques. Elles ne remplacent toutefois pas les rencontres en présentiel qui favorisent les échanges informels.

L'équipe de la Coordination a œuvré aux côtés de la DGEO et des autorités communales concernées, en vue de la création de bibliothèques scolaires, pour de très nombreux recrutements, pour la résolution de situations problématiques et afin d'améliorer l'efficacité des bibliothèques scolaires.

CAS Bibliothécaire en milieu scolaire

Une septième volée du CAS Bibliothécaire en milieu scolaire a débuté en août à la HEP Vaud, avec des contenus revisités et augmentés, notamment pour les aspects liés au numérique. Trois quarts des professionnel·les du terrain sont ou seront prochainement titulaires de ce diplôme postgrade qui offre un complément pédagogique à la formation initiale de bibliothécaire ou d'agent·e en information documentaire.

Quant à l'intégration des bibliothèques DGEO et DGEP dans le réseau Renouvaud, elle a suivi son cours et devrait se terminer en 2022.

**7'974**Nombre de périodes
animations**13'105**documents en moyenne
par bibliothèque**3**créations de
bibliothèques scolaires**6**présentations et conférences
réalisées par la Coordination
des bibliothèques scolaires**99**formations données
sur les sites BCUL
Renens et Provence**1'900'804**prêts comptabilisés dans
les bibliothèques scolaires
DGEO et mixtes

RELATIONS EXTÉRIEURES

La BCUL entretient des échanges continus avec ses partenaires suisses et européens. Malgré la situation de crise, ses collaborateur·rices partagent leurs réflexions sur les thèmes actuels avec les communautés universitaires et culturelles.

En Suisse, la BCUL est un interlocuteur actif, à la fois très sollicité et privilégié. Étant l'une des plus grandes bibliothèques du pays, elle est représentée dans les organes de travail en lien avec son environnement professionnel, tels que le Swiss Library Network for Education and Research (SLINER), la Conférence Suisse des Bibliothèques Cantonales (CSBC), Bibliosuisse, l'Association des bibliothèques juridiques suisses (ABJS), BiblioVaud ou l'Association des bibliothèques publiques vaudoises. Elle représente les bibliothèques universitaires suisses au sein du Conseil de Fondation SWITCH.

Sur le plan international, la directrice de la BCUL représente de nombreux intérêts et pôles de travail en sa qualité de présidente de la Ligue européenne des bibliothèques de recherche (LIBER) et de membre de l'International Alliance of Research Library Associations (IARLA), ainsi que du Conseil Scientifique de l'Agence Bibliographique de l'Enseignement Supérieur français (ABES). En 2020, elle a été élue dans la nouvelle European Division de l'International Federation of Library associations (IFLA), où elle s'occupe des questions de gouvernance Internet et de celles liées à l'implication des bibliothèques de recherche dans l'avancement de l'*Open Science* en Europe.

Partenariats maintenus

Vu la situation sanitaire, les rencontres prévues ont souvent dû être virtualisées, parfois annulées ou reportées. Malgré cela, les partenariats, réguliers ou ponctuels, ont été maintenus avec d'autres acteurs bibliothéconomiques en Suisse et à l'étranger.

Au niveau cantonal, à travers les deux coordinations dont elle a le mandat (Renouvaud et la Coordination des bibliothèques scolaires), la BCUL a continué d'entretenir et de renforcer des liens étroits avec les milieux professionnels de l'information documentaire et de la

bibliothéconomie. Malgré un contexte peu favorable, elle n'a eu de cesse de jouer un rôle clé en proposant, avec la collaboration de chercheur·euses de l'UNIL et d'ailleurs, des formations accompagnant l'évolution des connaissances et des compétences dans les domaines de la science des données et de l'intelligence artificielle. En outre, les collaborateur·rices de la BCUL participent régulièrement à des rencontres d'expert·es, sur des thèmes comme la protection des données et des processus documentaires, ou sur la stratégie pour le développement durable 2030. Lectures, conférences littéraires, présentations d'ouvrages et concerts complètent le panel des collaborations multiples menées par la BCUL en 2021.

Dans le domaine patrimonial, plusieurs coopérations se sont également développées, en particulier avec la section d'espagnol de l'UNIL qui a participé à l'inventaire, l'étude et la numérisation sur Patrinum du fonds Carlos de Goyeneche y Silvela, marquis de Balbuena. Grâce à un budget exceptionnel alloué par l'État de Vaud, la Réserve précieuse a pu conduire une opération d'aide aux artistes vaudois, destinée à soutenir la création en période de pandémie – projet ASP(ECT).

Les expositions sur le site de la Riponne sont souvent le fruit de partenariats autour de certains fonds déposés à la BCUL. En novembre, celui de la pianiste roumaine Clara Haskil a ainsi bénéficié du commissariat de deux chercheuses de l'UNIGE.



Conclusion | 6

CONCLUSION

Après deux ans de pandémie, la BCUL espère pouvoir servir à nouveau l'ensemble de ses publics en 2022 sans restriction due à des contraintes sanitaires. Quoi qu'il en soit, les modes de travail ont fortement évolué durant ces deux dernières années. Nous entrons dans une nouvelle normalité faite, d'une part, de télétravail partiel, par exemple pour les tâches administratives, de création de contenu et de gestion des connaissances en ligne, et d'autre part, de travail en présentiel focalisé sur la création du lien et du service à l'autre, entre collègues ou envers les usager·ères. La BCUL aborde cette nouvelle ère pas à pas, avec l'ouverture et la curiosité intellectuelle qui la caractérisent. Il nous appartient de penser, de tester, de corriger, de repenser et de déployer de nouveaux services répondant à ces nouveaux usages.

Le chantier de l'extension de l'Unithèque a progressé de manière spectaculaire en fin d'année 2021, derrière une « Banane » ayant retrouvé sa pleine activité. Garder les services de notre principal site ouvert durant la phase de construction de l'extension est à la fois une obligation et une gageure. Malgré une planification très poussée, les trois prochaines années nous mettent au défi de trouver parfois à très court terme des solutions rapides et efficaces aux divers imprévus. La communication avec le personnel et les publics sera déterminante afin que les choses se passent au mieux pour tous les acteurs impliqués. En même temps, nous rêvons debout, face à cette extension qui prend forme, jour après jour, pour mieux accueillir les étudiant·es de demain, car la période de pandémie nous a aussi montré à quel point l'Unithèque fait battre le cœur du campus. À la fois rassembleuse et marqueur d'une forte identité, elle est appréciée en tant que lieu d'étude, de culture et de vie.

Ces nouveaux espaces vont permettre à la BCUL de complètement repenser ses services à l'horizon 2025, d'y créer des services adaptés aux besoins futurs des utilisateur·rices travaillant en mode hybride. Osons imaginer des symbioses audacieuses entre les patrimoines séculaires, les collections classiques et les ressources électroniques, moyennant des outils novateurs, dans ce grand espace accueillant, confortable et inspirant, portant nos publics vers de nouveaux savoirs.



COMPTES 2021

Au mois de décembre 2020, le Grand Conseil a voté un budget 2021 de CHF 18.3 millions, dont CHF 14.9 millions pour les charges de personnel (rubriques 30), de CHF 11.5 millions pour les autres charges (rubriques 31) et des revenus de CHF 8.0 millions.

Les sources de financement de ce budget sont multiples :

- Fonds de l'État
- Fonds des acquisitions de l'Université de Lausanne
- Fonds de la Bibliothèque cantonale et universitaire – Lausanne
- Fonds de coordination RERO

Acquisitions

Pour l'acquisition des documents, sur un montant reçu en 2021 de CHF 1.0 million à partir du budget ordinaire (rubrique 3119 «Achats pour collections et musées») et CHF 6.9 millions de contributions aux acquisitions en provenance de l'Université de Lausanne et de la HEP, CHF 7.5 millions ont été dépensés. Par ailleurs, un montant de CHF 0.1 million, correspondant à des ressources numériques, a été refacturé.

L'écart de dépenses (non-dépensé de CHF 437'994) provient essentiellement des publications en série (non-dépensé de CHF 370'710).

Autres rubriques de charges (30-31)

Le non-dépensé s'élève au total, sur les rubriques des charges de personnel et de fonctionnement (30+31 hors acquisitions cf. point ci-dessus), à CHF 403'729 et provient essentiellement :

- des rubriques «Salaires du personnel administratif et d'exploitation» (rubrique 3010), et «Salaires du personnel auxiliaire», ainsi que des rubriques de charges sociales afférentes, pour lesquelles des vacances de postes en cours d'année ont engendré une économie sur l'ensemble des rubriques de charges de personnel : au total un non-dépensé de CHF 72'062 ;

- de la rubrique «Honoraires, conseillers externes» avec un non-dépensé de CHF 127'184 compte tenu notamment de la mise en place toujours en cours de la gouvernance Renouvaud (impact CHF 82'000) et pour le solde, soit CHF 45'184, de décalages dans la réalisation de projets en cours ;
- de la rubrique «Imprimés et publications» avec un non-dépensé de CHF 99'234

Il est à noter que la crise COVID a coûté CHF 15'144 au budget de la BCU Lausanne, ceci essentiellement en équipements de nettoyage et de protection des usagères et des collaborateurs.

Rubriques de recettes (4)

Les rubriques de recettes (hors éléments liés aux acquisitions mentionnés plus haut) montrent un écart négatif de CHF 238'700 par rapport au budget.

Compte tenu de la baisse des dépenses d'acquisition, le prélèvement dans le capital de réserve du fonds des acquisitions de l'UNIL, prévu initialement au budget 2020 à CHF 2.0 millions, a été limité à CHF 1'597'255 (CHF -402'745).

À l'inverse, les refacturations internes au sein de l'État ont été supérieures de CHF 186'881 au montant budgété.

Budget 2022

Le budget 2022 établi au printemps 2021 a été accepté par le Grand Conseil en décembre 2021.

Le Conseil d'État a maintenu une politique budgétaire visant à contenir les charges.

En conséquence, l'intégralité des besoins/projets nouveaux n'a pas obtenu le financement sollicité.

FONDS DE L'ÉTAT (1000)

| N° (MCH2) | N° LONG (MCH2) | Libellé (MCH2) | Comptes 2021 | Budget 2021 | Comptes 2020 |
|-----------|----------------|-------------------------------------------------------------------------------------------------------------------------------|--------------|-------------|--------------|
| 3010 | 3010000000 | Salaires du personnel administratif et d'exploitation | 11 079 444 | 11 144 300 | 11 133 471 |
| 3010 | 3010000900 | Remboursement d'APG pour service militaire ou protection civile pour le personnel administratif et d'exploitation | -1 751 | 0 | -4 926 |
| 3010 | 3010000910 | Remboursement d'APG pour congé maternité pour le personnel administratif et d'exploitation | -46 138 | 0 | -1 965 |
| 3010 | 3010000920 | Remboursement d'indemnités journalières des assurances maladie et accidents pour le personnel administratif et d'exploitation | -13 503 | 0 | -10 827 |
| 3030 | 3030000000 | Salaires du personnel auxiliaire / occasionnel | 942 923 | 810 000 | 701 280 |
| 3030 | 3030000030 | Personnel en formation | 96 660 | 149 600 | 0 |
| 3030 | 3030000920 | Remboursement d'indemnités journalières des assurances maladie et accidents pour le personnel auxiliaire | -385 | 0 | 0 |
| 3030 | 3030000020 | Personnel astreint au service civil (PASC) et Programme d'Emploi Temporaire sous LACI (PET) | 28 435 | 23 000 | 13 608 |
| 3030 | 3030000900 | Remboursement d'APG pour service militaire ou protection civile pour le personnel auxiliaire | -2 480 | 0 | 0 |
| 3049 | 3049000000 | Autres Indemnités | 38 403 | 40 000 | 25 787 |
| 3050 | 3050000010 | Cotisations patronales AVS, APG, AC, frais administratifs pour le personnel administratif et d'exploitation | 719 579 | 724 200 | 722 505 |
| 3050 | 3050000040 | Cotisations patronales AVS, APG, AC, frais administratifs pour le personnel occasionnel | 68 012 | 69 100 | 45 942 |
| 3052 | 3052000010 | Cotisations patronales aux caisses de pension pour le personnel administratif et d'exploitation | 1 292 517 | 1 308 500 | 1 285 187 |
| 3052 | 3052000040 | Cotisations patronales aux caisses de pension pour le personnel occasionnel | 58 499 | 53 300 | 48 426 |
| 3053 | 3053000010 | Cotisations patronales aux assurances-accidents pour le personnel administratif et d'exploitation | 17 448 | 17 500 | 18 086 |

| N° (MCH2) | N° LONG (MCH2) | Libellé (MCH2) | Comptes 2021 | Budget 2021 | Comptes 2020 |
|-----------|----------------|-------------------------------------------------------------------------------------------------------------|-------------------|-------------------|-------------------|
| 3053 | 3053000040 | Cotisations patronales aux assurances-accidents pour le personnel occasionnel | 2 209 | 700 | 1 128 |
| 3054 | 3054000010 | Cotisations patronales aux caisses d'allocation familiale pour le personnel administratif et d'exploitation | 304 940 | 304 900 | 306 389 |
| 3054 | 3054000040 | Cotisations patronales aux caisses d'allocation familiale pour le personnel occasionnel | 28 782 | 10 800 | 19 425 |
| 3059 | 3059000010 | Cotisations patronales PC Famille-Rente pont pour le personnel administratif et d'exploitation | 6 659 | 6 700 | 6 691 |
| 3059 | 3059000040 | Cotisations patronales PC Famille-Rente pont pour le personnel occasionnel | 627 | 200 | 424 |
| 3090 | 3090000000 | Formation et perfectionnement du personnel | 64 242 | 79 000 | 45 735 |
| 3099 | 3099000000 | Autres charges de personnel | 7 964 | 21 000 | 15 458 |
| 30 | | Dépenses de personnel | 14 693 085 | 14 762 800 | 14 371 824 |
| 3100 | 3100000000 | Matériel de bureau | 187 500 | 191 600 | 193 678 |
| 3101 | 3101000010 | Fournitures pour les véhicules, carburants | 4 163 | 7 000 | 5 720 |
| 3101 | 3101000030 | Produits et fournitures de nettoyage | 2 662 | 0 | 8 751 |
| 3102 | 3102000000 | Imprimés, publications | 313 037 | 360 200 | 303 392 |
| 3103 | 3103000000 | Littérature spécialisée, magazines | 2 325 | 3 000 | 1 775 |
| 3110 | 3110000000 | Mobilier et équipements de bureau | 40 627 | 0 | 0 |
| 3110 | 3110000100 | Mobilier pour l'enseignement | 98 222 | 143 000 | 234 668 |
| 3111 | 3111000100 | Matériel spécialisé d'enseignement et de recherche | 40 155 | 40 500 | 34 474 |
| 3119 | 3119000000 | Collections | 994 655 | 995 000 | 959 697 |
| 3120 | 3120000050 | Taxes d'élimination | 6 230 | 13 500 | 2 292 |
| 3130 | 3130000000 | Frais de port | 62 555 | 83 300 | 59 057 |
| 3130 | 3130000010 | Frais de CCP | 153 | 300 | 144 |
| 3130 | 3130000020 | Frais bancaires | 1 821 | 2 600 | 1 251 |
| 3130 | 3130000030 | Frais de téléphone | 23 631 | 21 900 | 32 263 |
| 3130 | 3130000050 | Frais de représentation | 7 097 | 11 500 | 7 029 |
| 3130 | 3130000090 | Frais de contentieux et de poursuites | 0 | 1 500 | 0 |
| 3130 | 3130000110 | Cotisations à des associations ou institutions | 19 366 | 38 900 | 39 205 |
| 3130 | 3130000120 | Frais de nettoyage facturés par des tiers | 61 804 | 67 100 | 16 227 |

| N° (MCH2) | N° LONG (MCH2) | Libellé (MCH2) | Comptes 2021 | Budget 2021 | Comptes 2020 |
|-----------|----------------|------------------------------------------------------------------------|-------------------|-------------------|-------------------|
| 3130 | 3130000130 | Frais de surveillance | 0 | 500 | 0 |
| 3130 | 3130000150 | Rémunération des intervenants extérieurs indépendants au sens de l'AVS | 45 543 | 43 500 | 36 874 |
| 3130 | 3130000160 | Frais de transports effectués par des tiers | 24 075 | 12 500 | 1 185 |
| 3132 | 3132000000 | Honoraires Conseillers externes, experts, spécialistes, etc. | 649 316 | 694 500 | 591 364 |
| 3133 | 3133000000 | Charges d'utilisations informatiques | 850 125 | 852 300 | 790 053 |
| 3134 | 3134000000 | Primes d'assurances choses | 973 | 500 | 779 |
| 3137 | 3137000020 | Autres impôts et taxes | 8 103 | 16 000 | 12 889 |
| 3150 | 3150000000 | Entretien du mobilier, des machines et appareils de bureau | 5 103 | 16 500 | 0 |
| 3150 | 3150000010 | Entretien du mobilier pour l'enseignement | 4 556 | 1 000 | 0 |
| 3151 | 3151000000 | Entretien de machines, de matériel d'exploitation et d'entretien | 18 000 | 17 300 | 21 598 |
| 3151 | 3151000010 | Entretien des véhicules et accessoires | 2 233 | 5 000 | 3 924 |
| 3159 | 3159000000 | Entretien d'autres biens meubles | 32 808 | 50 000 | 33 535 |
| 3160 | 3160000000 | Loyer et bail à ferme des biens-fonds | 43 000 | 43 100 | 43 100 |
| 3161 | 3161000000 | Loyers, frais d'utilisation des immobilisations | 138 882 | 138 700 | 147 150 |
| 3169 | 3169000000 | Autres loyers et frais d'utilisation | 8 601 | 3 000 | 7 470 |
| 3170 | 3170000000 | Frais de transport et pour usage de véhicules privés | 14 615 | 15 500 | 9 029 |
| 3170 | 3170000010 | Frais de repas et d'hôtel | 2 663 | 4 000 | 191 |
| 3180 | 3180000000 | Réévaluations sur créances | -381 | 0 | 8 002 |
| 3181 | 3181000000 | Pertes sur créance effectives | 26 | 0 | 28 |
| 3199 | 3199000040 | Autres charges d'exploitation | 47 | 1 000 | 50 |
| 31 | | Biens, services, autres charges | 3 714 288 | 3 895 800 | 3 606 846 |
| 3419 | 3419000100 | Pertes de change sur monnaies étrangères | 9 829 | 0 | 6 210 |
| 3440 | 3440000100 | Pertes de change n/r | -6 | | 4 |
| 3499 | 3499000010 | Escompte (charges/produits/pertes) | -31 | | |
| 34 | | Charges d'intérêts | 9 791 | 0 | 6 213 |
| | | CHARGES * | 18 417 164 | 18 658 600 | 17 984 884 |

| N° (MCH2) | N° LONG (MCH2) | Libellé (MCH2) | Comptes 2021 | Budget 2021 | Comptes 2020 |
|--------------|-------------------|-----------------------------------------------------|-----------------|-----------------|-----------------|
| 4250 | 4250000000 | Ventes | -11 727 | -20 000 | -15 567 |
| 4260 | 4260000020 | Remboursements de dommages au patrimoine | -183 | 0 | 0 |
| 4260 | 4260000050 | Remboursement de tiers | -13 653 | -4 000 | 17 441 |
| 4260 | 4260000100 | Retenue frais de téléphone | -1 725 | -1 800 | -1 750 |
| 4309 | 4309000000 | Autres revenus d'exploitation | -26 046 | -20 000 | -24 194 |
| 4390 | 4390000000 | Autres revenus | 0 | 0 | -420 |
| 4419 | 4419000100 | Gains de change | -3 303 | | -14 305 |
| 4440 | 4440000100 | Gains de change n/r | -339 | | 486 |
| 4910 | 4910000000 | Imputations internes pour prestations de service | -471 881 | -285 000 | -407 899 |
| | | REVENUS | -528 857 | -330 800 | -446 208 |

FONDS DE LA BCU (3018)

| N° (MCH2) | N° LONG (MCH2) | Libellé (MCH2) | Comptes 2021 | Budget 2021 | Comptes 2020 |
|-----------|----------------|-----------------------------------------------------------------------------------------|-----------------|-----------------|-----------------|
| 3030 | 3030000000 | Salaires du personnel auxiliaire / occasionnel | 126 666 | 130 000 | 126 340 |
| 3049 | 3049000000 | Autres Indemnités | 3 569 | 4 500 | 1 581 |
| 3050 | 3050000040 | Cotisations patronales AVS, APG, AC, frais administratifs pour le personnel occasionnel | 8 481 | 7 000 | 8 300 |
| 3052 | 3052000040 | Cotisations patronales aux caisses de pension pour le personnel occasionnel | 71 | 0 | 96 |
| 3053 | 3053000040 | Cotisations patronales aux assurances-accidents pour le personnel occasionnel | 206 | 0 | 202 |
| 3054 | 3054000040 | Cotisations patronales aux caisses d'allocation familiale pour le personnel occasionnel | 3 582 | 3 500 | 3 519 |
| 3059 | 3059000040 | Cotisations patronales PC Famille-Rente pont pour le personnel occasionnel | 78 | 0 | 76 |
| 30 | | Dépenses de personnel | 142 653 | 145 000 | 140 114 |
| 3132 | 3132000000 | Honoraires Conseillers externes, experts, spécialistes, etc. | 0 | | 4 006 |
| 3133 | 3133000000 | Charges d'utilisations informatiques | 223 061 | 240 000 | 210 810 |
| 3180 | 3180000000 | Réévaluations sur créances | -26 780 | 0 | -21 422 |
| 3181 | 3181000000 | Pertes sur créance effectives | 26 709 | 0 | 26 784 |
| 3199 | 3199000040 | Autres charges d'exploitation | 2 | 0 | 5 |
| 31 | | Biens, services, autres charges | 222 993 | 240 000 | 220 183 |
| 3419 | 3419000100 | Pertes de change sur monnaies étrangères | 156 | 0 | 16 |
| 3440 | 3440000100 | Pertes de change n/r | 182 | | -6 |
| 3499 | 3499000010 | Escompte (charges/produits/pertes) | 2 | 0 | 0 |
| 3511 | 3511000000 | Attributions aux fonds du capital propre | 20 670 | 0 | 61 707 |
| 34 | | Autres Charges | 21 011 | 0 | 61 717 |
| | | CHARGES * | 386 656 | 385 000 | 422 014 |
| 4231 | 4231000000 | Taxes de cours | -255 691 | -235 000 | -246 349 |
| 4260 | 4260000020 | Remboursements de dommages au patrimoine | -11 167 | -15 000 | -10 004 |
| 4260 | 4260000050 | Remboursement de tiers | -24 875 | 0 | -37 291 |
| 4270 | 4270000000 | Amendes | -94 621 | -135 000 | -128 353 |
| 4309 | 4309000000 | Autres revenus d'exploitation | 0 | 0 | -13 |
| 4419 | 4419000100 | Gains de change | -136 | | -11 |
| 4440 | 4440000100 | Gains de change n/r | -165 | | 6 |
| | | REVENUS | -386 656 | -385 000 | -422 014 |

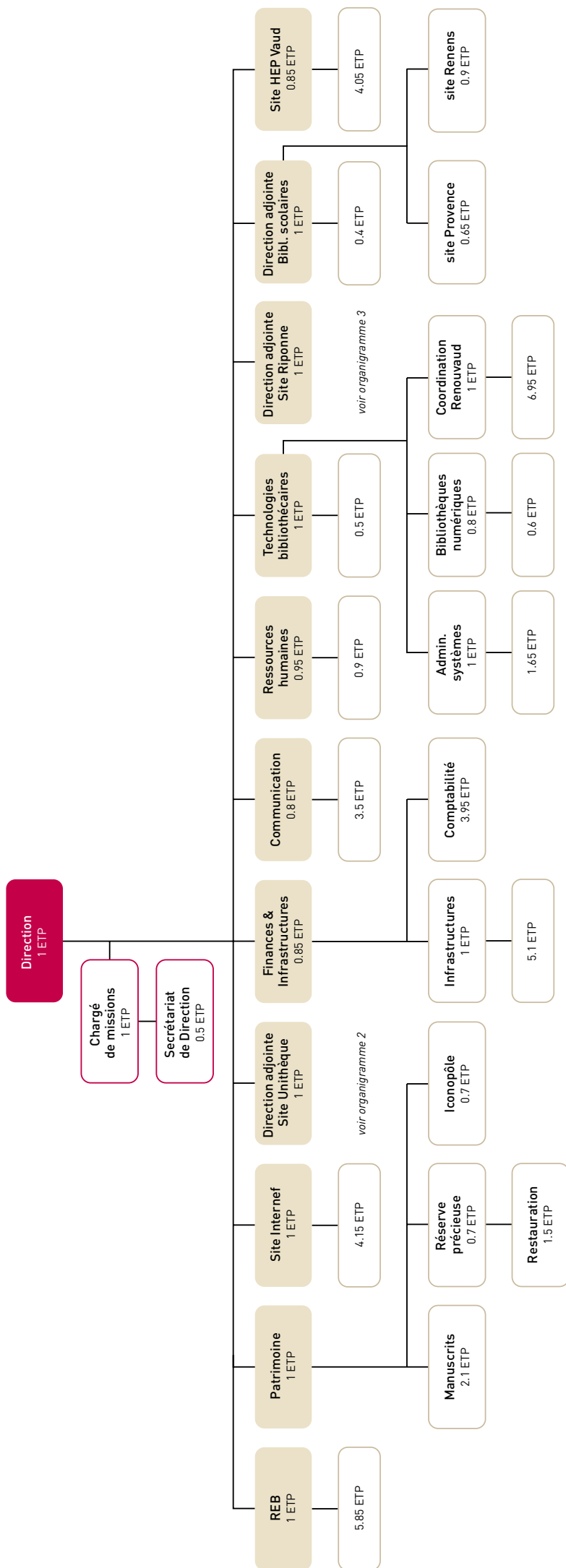
FONDS DES ACQUISITIONS UNIL (3032)

| N° (MCH2) | N°LONG (MCH2) | Libellé (MCH2) | Comptes 2021 | Budget 2021 | Comptes 2020 |
|--------------|------------------|----------------------------------------------------|-------------------|-------------------|-------------------|
| 3102 | 3102000000 | Imprimés, publications | 277 929 | 325 000 | 253 148 |
| 3119 | 3119000000 | Collections | 6 460 150 | 6 897 800 | 5 108 966 |
| 31 | | Biens, services, autres charges | 6 738 080 | 7 222 800 | 5 362 114 |
| 3419 | 3419000100 | Pertes de change sur monnaies étrangères | 97 054 | 0 | 61 317 |
| 3440 | 3440000100 | Pertes de change n/r | 32 552 | | 81 |
| 34-35 | | Autres Charges | 129 607 | 0 | 61 398 |
| | | CHARGES * | 6 867 686 | 7 222 800 | 5 423 512 |
| 4260 | 4260000050 | Remboursement de tiers | -88 331 | -77 700 | -158 070 |
| 4419 | 4419000100 | Gains de change | -3 881 | | -3 012 |
| 4440 | 4440000100 | Gains de change n/r | -33 131 | | 5 129 |
| 4511 | 4511000000 | Prélèvements provenant de fonds, capital propre | -1 597 255 | -2 000 000 | -237 171 |
| 4634 | 4634000000 | Subventions des entreprises publiques | -5 145 089 | -5 145 100 | -5 030 387 |
| | | REVENUS | -6 867 686 | -7 222 800 | -5 423 512 |

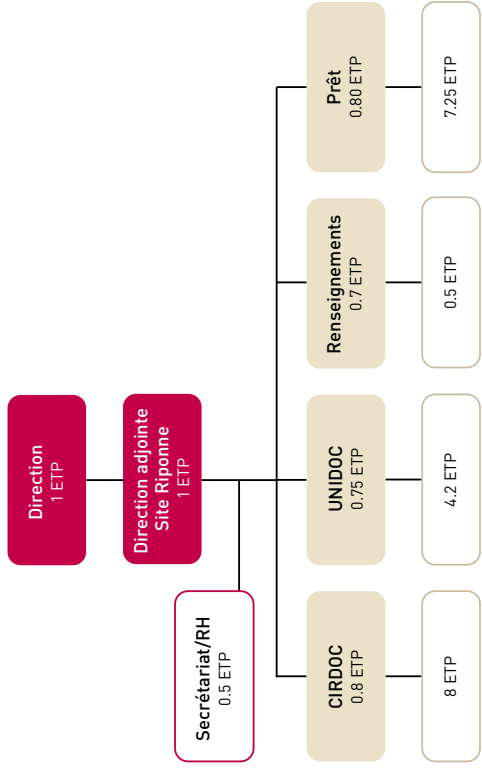
FONDS DE COORDINATION RERO (2010)

| N° [MCH2] | N°LONG [MCH2] | Libellé [MCH2] | Comptes 2021 | Budget 2021 | Comptes 2020 |
|--------------|------------------|--------------------------------------------------------------------|-----------------|-----------------|-----------------|
| 3100 | 3100000000 | Matériel de bureau | 13 579 | 10 000 | 17 256 |
| 3102 | 3102000000 | Imprimés, publications | 0 | 5 000 | 0 |
| 3130 | 3130000050 | Frais de représentation | 0 | 3 000 | 0 |
| 3132 | 3132000000 | Honoraires Conseillers externes, experts, spécialistes, etc. | 0 | 82 000 | 0 |
| 31 | | Biens, services, autres charges | 13 579 | 100 000 | 17 256 |
| 3510 | 3510000000 | Attributions aux financements spéciaux, capital propre | 3 121 | 0 | 0 |
| 34-35 | | Autres Charges | 3 121 | 0 | 0 |
| | | CHARGES * | 16 700 | 100 000 | 17 256 |
| 4260 | 4260000050 | Remboursement de tiers | -16 700 | -10 000 | -12 050 |
| 4309 | 4309000000 | Autres revenus d'exploitation | 0 | -90 000 | 0 |
| 4510 | 4510000000 | Prélèvements sur les financements spéciaux du capital propre | 0 | 0 | -5 206 |
| | | REVENUS | -16 700 | -100 000 | -17 256 |

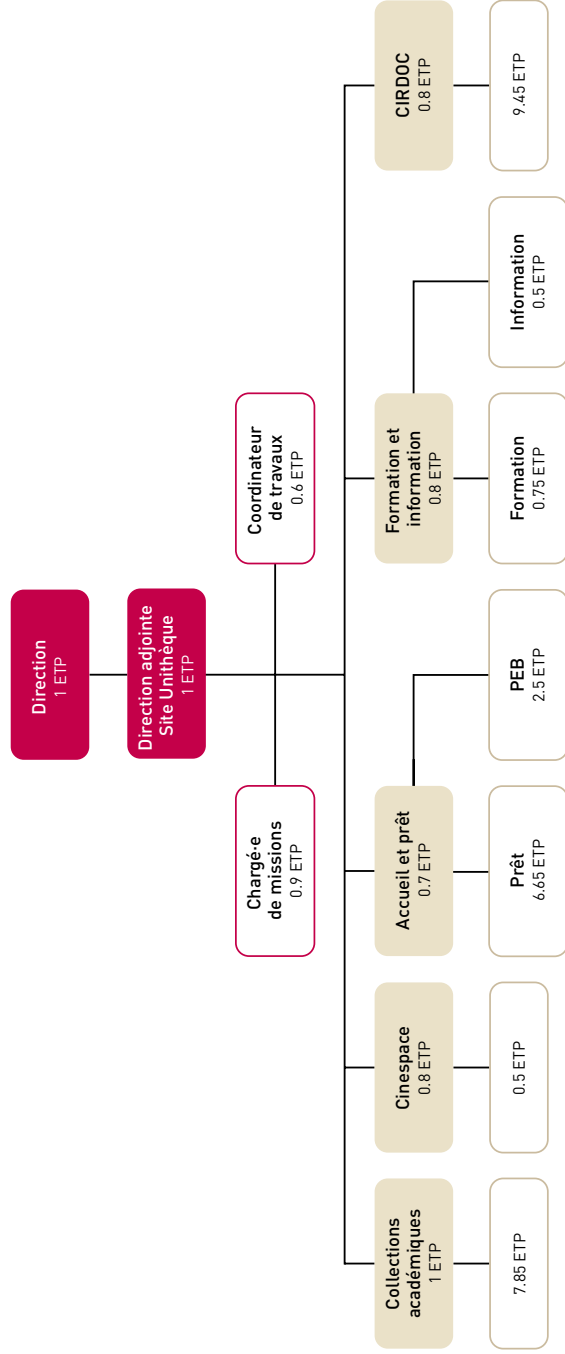
ORGANIGRAMMES



Organigramme 3



Organigramme 2



MISSIONS DE LA BCUL

La Bibliothèque cantonale et universitaire – Lausanne (BCUL) est une institution publique à vocation patrimoniale, culturelle et académique.

Six sites

Elle déploie ses activités sur six sites complémentaires où plus de 210 collaborateur·rices œuvrent au service de la communauté universitaire lausannoise et du grand public. Tandis que les sites Unithèque et Internef, à vocation académique, sont directement intégrés au campus de l'Université de Lausanne, le site Riponne est un rendez-vous incontournable de la vie culturelle lausannoise, au cœur du Palais de Rumine. Le site HEP Vaud s'adresse aux futurs enseignants et les sites de Renens et de Provence aux élèves des gymnases.

Organisation

La BCUL dépend du Service des affaires culturelles (SERAC) lui-même rattaché au Département de la formation, de la jeunesse et de la culture (DFJC). Par la taille de ses collections, elle est l'une des plus grandes bibliothèques publiques et universitaires de Suisse. Son action s'inscrit dans un environnement pédagogique et informationnel en rapide mutation. En 1971, elle crée SIBIL, le premier système de catalogue informatisé de Suisse. En 2009, elle est la première dans le monde francophone à avoir numérisé ses ouvrages libres de droits pour y donner accès via son catalogue en ligne. Depuis 2013, le Canton a délégué à la BCUL la coordination des bibliothèques scolaires. Depuis 2016, la direction de la BCUL est chargée de la gestion stratégique et financière du réseau Renouvaud. Intégrée à la BCUL, la Coordination Renouvaud assure sa gestion bibliothéconomique.

Missions

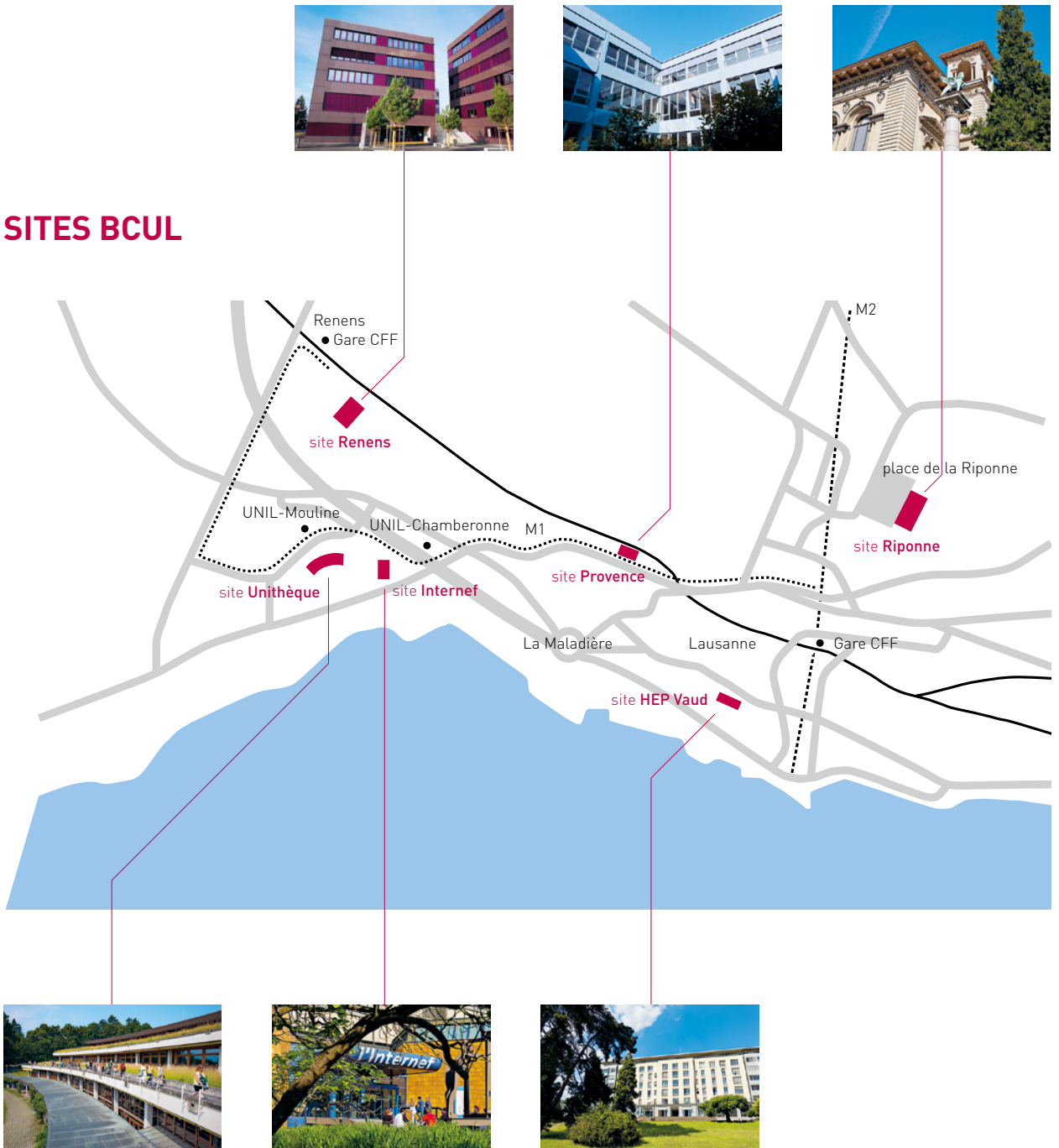
Les missions de la BCUL sont définies dans les articles 30 et 32 de la loi du 8 avril 2014 sur le patrimoine mobilier et immatériel (LPMI). La BCUL acquiert la documentation intéressant la population en général, celle nécessaire à l'étude des disciplines enseignées à l'Uni-

versité de Lausanne, ainsi que la production documentaire et littéraire vaudoise, contribuant au rayonnement du canton de Vaud. Sa politique d'acquisition est libre de toutes contraintes idéologiques, politiques ou religieuses. Elle respecte le droit des auteur·es, conformément au Manifeste de l'UNESCO sur la bibliothèque publique. La BCUL accomplit une mission de coordination pour les bibliothèques scolaires et conserve la production documentaire locale dans son service de Dépôt légal. Elle constitue également un pôle d'excellence en bibliothéconomie actif sur les plans cantonal, national et international.

La BCUL fournit à ses usager·ères le plus large accès possible aux informations et aux documents pertinents, dans les meilleurs délais et au moindre coût. L'inscription est ouverte à tous·tes dès 14 ans et permet de consulter et d'emprunter des documents physiques et électroniques.

Outre les prestations d'une bibliothèque traditionnelle, la BCUL offre au public une large palette de services spécialisés adaptés à la demande, sous la responsabilité et avec l'appui de collaborateur·rices qualifié·es, ainsi qu'un riche programme de manifestations culturelles gratuites, axées sur l'échange et la découverte des collections de la Bibliothèque.

SITES BCUL




INDEX DES PRINCIPAUX SIGLES

| | |
|----------|--------------------------------------------------------------------------|
| BCUL | Bibliothèque cantonale et universitaire – Lausanne |
| COSADOCA | Consortium de sauvetage du patrimoine documentaire en cas de catastrophe |
| DABC | Dépôt et abri des biens culturels |
| DFJC | Département de la formation, de la jeunesse et de la culture |
| DGEO | Direction générale de l'enseignement obligatoire |
| DGEP | Direction générale de l'enseignement postobligatoire |
| HEP Vaud | Haute école pédagogique Vaud |
| LIBER | Ligue des bibliothèques européennes de recherche |
| SAGEFI | Service d'analyse et de gestion financière |
| SERAC | Service des affaires culturelles |
| SLSP | <i>Swiss Library Service Platform</i> |
| SPEV | Service du personnel de l'État de Vaud |
| UNIL | Université de Lausanne |


CONTACTS

www.bcu-lausanne.ch

 facebook.com/bculausanne

 twitter.com/bculausanne

 instagram.com/bculausanne

 BCU lausanne

BCU Lausanne
Site Unithèque
CH-1015 Lausanne
Prêt +41 21 692 47 99
question.bcu-lausanne.ch

BCU Lausanne
Site Internef
CH-1015 Lausanne
Prêt +41 21 692 48 83
question.bcu-lausanne.ch

BCU Lausanne
Site Riponne
Place de la Riponne 6
Case postale
CH-1014 Lausanne
Prêt +41 21 316 78 60
question.bcu-lausanne.ch

BCU Lausanne
Site Provence
Avenue de Provence 26-28
CH-1007 Lausanne
Prêt +41 21 316 09 73
question.bcu-lausanne.ch

BCU Lausanne
Site HEP Vaud
Avenue de Cour 33
CH-1014 Lausanne
question.bcu-lausanne.ch

BCU Lausanne
Site Renens
Av. du Silo 1
CH-1020 Renens
Prêt +41 21 338 00 28
question.bcu-lausanne.ch

BCU Lausanne
**Coordination des bibliothèques
scolaires vaudoises**
Place de la Riponne 6
Case postale
CH-1014 Lausanne
coordbs@bcu.unil.ch

BCU Lausanne
Coordination Renouvaud
Site Unithèque
CH-1015 Lausanne
coordvd@unil.ch

